



安利公益基金会
Amway Charity Foundation



2012 安利公益基金会年报

|汇|聚|爱|心| |传|递|温|暖|



汇聚爱心 传递温暖

卷首语



2012，

我们在公益道路上继续坚定前行，
因为我们的选择，也是我们的责任。

这一年，有扎实的行动，
沿着营养和教育两大主题，
我们行走于城市和乡村，
希望为中国贫困儿童创造平等发展的机会，
因为每个人的未来，都一样珍贵。

这一年，有更深入的思索，
我们相信，真正的改变，
源于有效且可复制的公益模式，
来自全社会力量的凝聚与协作，
依靠我们专业的管理与真诚的态度。

这一年，有欣喜，
中华慈善奖的垂青，
中国公益组织透明度排名第四位，
见证了我们的成熟与发展；
这一年，责任始终伴随着行动、思索和喜悦：
公益路漫漫而修远，
我们仍然将上下求索。

2012，是回首，也是启程。

目录

01 致辞

04 基金会基本信息

- 04 基本信息
- 05 我们的宗旨
- 05 我们的愿景与使命
- 05 我们关注的公益领域

06 项目开展情况

- 07 营养
- 17 教育
- 27 志愿者
- 31 推动行业发展

37 财务情况

49 机构治理

53 荣誉

55 展望未来

58 感谢一路有您

回首，再启程

时光荏苒，转眼之间，安利公益基金会已经走过了两年的历程。从2011年5月份成立到现在，基金会在各位同事、志愿者及爱心人士的关注和支持下，迈出了坚实的一步。

2012年6月，我跟随“春苗营养厨房”走进了湖北省十堰市浪河镇中心小学，与学校的孩子们见证了第301所厨房开伙做饭。对于孩子们来说，最直接的感受就是新厨房做出的饭“很好吃”，原本是一餐普通的家常饭，但对这些以前只能吃上黄豆蒸饭的孩子而言，改变是非常直接和实在的。

帮助需要帮助的人，这是公益最简单的定义。而对于一个基金会而言，则是如何让这种帮助更有效果，可复制、能持续，让简单的“好事”能够为受助人带来有效且持久的改变。

过去的两年，基金会累计投入7100多万元，帮助了超过100万儿童。在每一个项目背后，我们更看重的是严格规范的管理制度、行之有效的项目模式，还有严谨全面的监督机制。不断创造这些智力产品，是基金会更大的价值和更重要的使命。

在帮助孩子们的过程中，我们自己也在成长和成熟：春苗营养计划获得了政府最高慈善奖项“中华慈善奖”，在今年1月公布的“中国公益组织透明度排行榜”中，安利公益基金会也位居前四。相对于那些受助的孩子来说，安利公益基金会是幸运的，因为它从出生开始，就得到了广大社会爱心人士的支持。因为有您，基金会才能够不断成长，中国的公益事业才能够不断发展。

孩子们切实的改变，是对我们工作的鼓舞与激励，也是我们未来仍需肩负的责任。我们需要有回馈社会的坚定信念，用真诚的态度赢得更多人的尊重和支持；我们需要掌握更专业的方式，通过深耕细作，实现项目和组织的可持续发展；我们更需要有创新的精神，不断探索新的公益思路、新的模式，用自己的努力推动中国慈善行业的发展与进步。

2012，感谢每一个付出爱心、汗水与智慧的人，感谢有您一路相随，信任始终，期待与您继续携手，为孩子们创造更美好的未来。



安利公益基金会 颜志荣

安利公益基金会
二零一三年五月



成果

2011 年成立至今，

累计收到 **12000** 笔机构和个人的捐款，

总金额超过 **7696** 万元人民币；

累计公益支出超过 **7121** 万元，

建成 **754** 所春苗营养厨房，培训 **1000** 多名厨房管理员；

建成 **35** 所阳光文化活动室，组建了 **88** 个阳光小社团；

建成 **20** 所彩虹梦想中心；

资助全国各地儿童公益项目 **259** 项；

累计受益儿童超过 100 万人。

两年公益路，且行且思

聚焦中国贫困儿童的平等发展

2012 年，我们将关注的目光从农民工子女转向更广阔的领域，就是中国贫困儿童的平等发展问题。平等发展，不应来源于他们父辈的身份与工作，也不应受阻于户籍和地域，乃是上天赋予的基本权利。我们聚焦于营养和教育，因为这是平等发展的前提，唯有此，他们才可能站在相对公平的起跑线上，能够拥有自尊、自信的生活。

成为社会问题解决方案的提供者

公益事业不是一件好事的叠加，而是一个系统的工程，是从数量到质量的飞跃，是从行动到思想的升华。我们更看重社会问题的最终解决，因为这意味着无数个我们见到或未见过的孩子，我们有能力或我们无力帮助的儿童，能够持久地享受到他们应得的基本福利。我们投入更大的精力和智慧，希望从我们的实践中，总结出行之有效的模式，让星星之火可成为燎原之势，促进社会制度的完善，推动公共政策的进步。

形成公益平台的聚合效应

聚合，是公益的精神。在此基础上，安利公益基金会致力于搭建一个优势互补、共同发展的公益平台。我们与政府机构密切配合，从基层到中央，致力于推进公共政策的优化和升级；我们与其他 NGO 共同协力，取长补短，相互学习；我们与媒体机构积极联络，广泛动员全社会关爱力量，形成促进贫困儿童平等发展的社会氛围；我们向研究机构悉心求教，找到最科学的解决之道。我们所追求的，是一个价值共创、共有、共享的社会结构。

塑造我们的核心价值

在过去的两年时间中，我们的核心价值也日渐清晰，透明、专业、可持续发展与志愿精神是安利公益基金会的核心价值与发展基石。

透明：努力通过完善和规范的信息披露机制，不断提升基金会透明度，增强各利益相关方对基金会的了解，建立基金会与各利益相关方的信任基础；

专业：不断学习和借鉴国内外公益组织的管理和营运经验，建立完善的筹款、项目管理、内部发展机制，成为运作专业的公益组织；

可持续发展：不断探索新的公益模式和发展模式，为基金会创造持续发展的动力；

志愿精神：依托员工和安利志愿者，广泛支持国内优秀的志愿实践，在全社会弘扬志愿精神。



安利公益基金会基本信息

登记注册信息

名称: 安利公益基金会
组织机构代码证号码: 71782872-9
登记机关: 中华人民共和国民政部
注册资金: 1亿元人民币
成立时间: 2011年1月24日
登记证号: 基证字第1081号
纳税人识别号: 110101717828729
业务主管部门: 中华人民共和国民政部
法定代表人: 余放
业务范围: 救助弱势儿童, 志愿服务管理, 设立公益基金、
实施专项资助, 开展合作交流

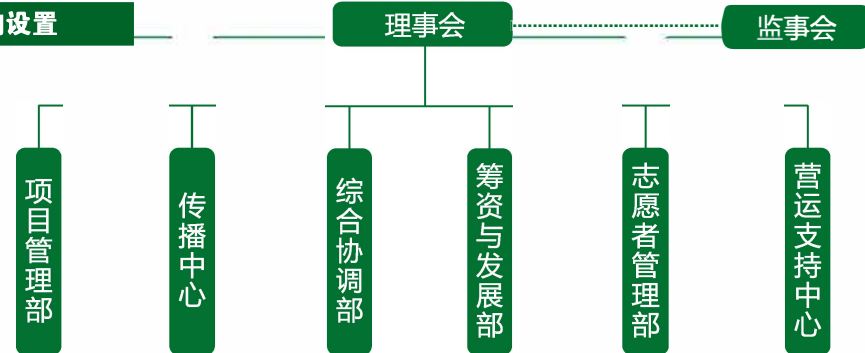
联络信息

地址: 北京市东城区东长安街1号东方广场E1座11层
邮政编码: 100738
联系电话: 800-810-8900
400-830-3500
电子邮箱: contact@amwayacf.com
网站: www.amwayfoundation.org
官方微博: @安利公益基金会(新浪微博)

组织架构

理事会
理事长: 余放
理事: 颜志荣 黄德荫 刘明雄 张明德 黄圣文
陈朝龙 刘忠祥 Todd Woodward
姜张丽青 郑锦清 张玉珠 方小燕 罗秀好
匡冀南 彭翔
副理事长: 匡冀南
秘书长: 彭翔
监事会
侯伟德 Scott Balfour 彭建梅

机构设置



【宗旨】

汇聚爱心, 传递温暖, 促进人与社会的和谐发展

【目标】

促进中国贫困儿童的平等发展

【使命】

致力于促进社会和谐, 帮助人们实现参与奉献、共同分享的美好生活
汇聚多方力量, 帮助贫困儿童获得更好的生活、教育和发展机会, 为他们的未来创造无限可能
通过开展志愿服务活动, 传递志愿精神, 倡导负责任的生活态度
通过研究、合作、交流等形式, 引领公益组织的能力提升, 推动中国公益事业可持续发展

【领域】

营养和教育



营养

在中国，有 60% 的儿童生活在乡村，这个群体超过 1.4 亿，在这些儿童中，有超过 2600 万在校儿童生活在中国最贫困的 680 个县中，黄豆蒸饭、土豆饭就是很多孩子每天的午餐，一年级到初中，天天如此。

当城市里的父母正为孩子的体重苦恼的时候，那些每天吃着单调饮食的农村儿童面临的却是严重的营养缺乏问题：超过 **70%** 的孩子上课时有饥饿感；他们的身高和体重比城市的同龄人晚两年，**8%** 患有缺铁性贫血，**12%** 发育迟缓；**30%** 营养不良。

如果得不到及早的干预，到 2025 年，将有超过 1 亿儿童可能失去健康成长的机会，这无论对于他们自身、对于他们的家庭，乃至中国未来的发展都将是不可估计的损失。

面对这样的数字，面对那些质朴而纯真的孩子们，真的“没有什么比把饭吃好更实在的事”。

因为，孩子们一生的成长机会只有一次，他们不能等待。

政府行动：

- 2003 年，政府推出了针对贫困寄宿生的生活补贴；
- 2010 年，家庭困难的初中生可获得每天 4 元的补贴，小学生可获得每天 3 元的补贴；
- 自 2011 年起，政府推出了每年 160 个亿的儿童营养改善计划，为中国集中连片贫困地区的 2600 万学生提供每人每天 3 元的膳食补贴；
- 2011 年至 2013 年，政府计划每年拨出 100 亿元用于农村学校的食堂建设。

但是，由于厨房的短缺、厨房设施的简陋，政府的补贴真正变成贫困儿童碗中实实在在的饭菜却不那么容易。



春苗营养计划

项目主旨：致力于改善中国农村贫困儿童的营养状况

合作机构：中国关心下一代工作委员会

项目简介

“春苗营养计划”通过为中国中西部贫困省份的农村学校配备“春苗营养厨房”，培训厨房管理员，让孩子们能吃上搭配合理、营养均衡的饭菜。

截至 2012 年底，

项目累计收入 **3117** 万元

累计支出 **3901** 万元

项目覆盖中国 **8** 个省区市 **45** 个县

建成了 **754** 所春苗营养厨房并全部投入使用

培训了超过 **1000** 名厨房管理员

让 **45** 万儿童吃上营养餐

国内目前规模最大的厨房公益项目

2011 年度中华慈善奖——最具影响力慈善项目



为农村学校建设春苗营养厨房

安利公益基金会经过调研发现，家庭经济困难并非造成贫困儿童营养问题的唯一原因。由于很多农村学校没有厨房设备，或者只有简陋的土灶台，只能将饭菜蒸熟，无法满足学生营养需求；厨房的短缺、厨房设施的简陋，政府补贴的钱和孩子们碗中的饭菜之间无法顺畅对接。春苗营养计划，让国家的补贴能够通过一间间春苗厨房真正成为孩子们碗中的热饭热菜。

2012 年，安利公益基金会新建春苗营养厨房总计 **451** 间，较上一年度增加 **49.8%**，分布在河南、湖北、宁夏三省区 27 个县（市）。项目年度总支出超过 **2410** 万元。



新旧厨房对比

高校长的眉头

宁夏西海固山区的韩庄小学坐落在黄土坡下的一片平地中，在韩庄小学，老厨房是一个黄泥抹灰的土灶台，简陋的土灶无法为全校孩子做出什么像样的饭菜，只能勉强将饭菜用最简单的方式蒸熟。

学生们一般从家里携带一周的食物，便于携带而且容易保存的食品成了唯一的选择。然而，尽管孩子们的饭盒里只有大米、黄豆、土豆或干馒头，但这些对于土灶煤火而言也不堪重负。对于高小兵校长来说，两年多前的情景依然历历在目，“火力不够，很多饭就蒸不透。热完后面的，前面的就凉了……上级拨的补助，想用不上啊，咋给孩子们做哩？！”高校长掰着手指算起来：用传统的土灶烧煤煮一顿饭，4 个人烟熏火燎地还需要 6 个多小时……“有米没锅”的日子不知让高校长皱了多少次眉头。

高校长的眉头终于在春苗厨房建成的那天舒展开来，“真的没想到安利基金会居然给学校捐建了厨房！”如今，只要有时间，高校长中午开饭的时候就会到春苗厨房里看看孩子们饭盒里热腾腾的肉和饭。“娃娃们吃得香哩！”



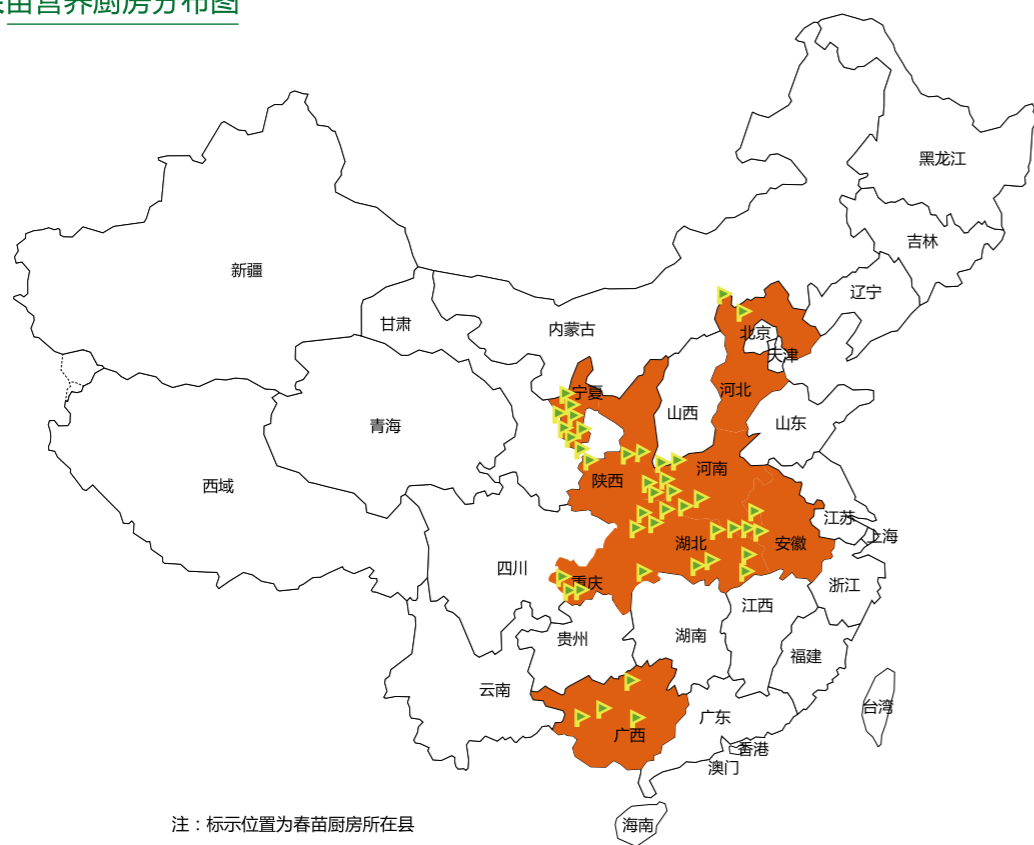
数字

6 万元： 每间春苗营养厨房的建设成本约 6 万元

96%： 经过对 2011、2012 年建成厨房的督导检查，已建成的 700 多所厨房正常运营率达 96% 以上

97%： 经过对所建成的厨房进行的实地督导调查，学生、学校和厨房管理员综合满意度达 97%

春苗营养厨房分布图



扫描二维码观看《春苗背后的故事》



扫描二维码了解 2012 年春苗厨房学校列表



培训厨房管理员

春苗营养计划不仅有硬件的投入，还有配套的软件支持——为春苗厨房培训具有一定的营养与公共卫生知识的厨房管理员。通过对管理员进行包括营养知识、卫生常识、厨房管理等方面的综合培训，帮助他们可以因地制宜，为学生制作营养均衡的饭菜。

与此同时，安利公益基金会也为学校厨房提供了营养知识、操作流程等挂图，并为项目学校的学生配发了营养知识科普读本，因为正确的营养观念将受益终身。

2012 年，安利公益基金会会同中国儿童发展中心，邀请了 7 位专家，编写了教材，在河南、湖北、宁夏三省区，针对 700 多名厨房管理员组织了培训。配发挂图 2255 套，配发营养知识读本 22550 册。

培训课程及主讲专家

儿童的生理特点及营养失衡	梅建	中国心理学会科普委员会主任
学校食品安全与责任	畅青霞	北京海淀卫生局食品监督所食品监督科长
学校食品安全管理	马军	北京大学儿童青少年卫生研究所 所长
学校食堂操作流程和使用	王军	全国工商联厨具专业委员会 主任
预防学校食物中毒，保障学生身体健康	刘桂清	北京市海淀区卫生局 科长
营养的消化与吸收	王廷礼	上海鸿慈儿童医院 名誉院长
营养和营养素的基本知识	王树峰	北京市卫生局科技处原处长



重庆市厨房管理员培训现场

西北汉子老秦“上课记”

老秦是中宁县县长山头小学厨房管理员，他原来是教数学的老师，同时也兼管教师小灶。如今，开始管大灶。2012 年 7 月 11 日到 13 日，老秦到银川参加春苗营养厨房管理员培训，三天七节课。看到课表那天，老秦觉得有点小题大做，做饭这点事，还用得着培训啥。可听完培训，老秦吓出一身汗：“培训后才发现我先前的工作没出问题，真是幸运。”

来培训的厨房管理员们都是各学校的教师，他们要从土豆炖牛肉有助长高、大米不能多次搓洗、鸡蛋为什么要倒箱、菜墩用完为何要立放开始学起。老秦说，自己这才知道让几百人安全健康地把饭菜吃到嘴里要 20 多道程序，也才开始理解食品标识、生产批号这些东西的重要和意义。



专业化的监督体系

为了保证项目的成效，安利公益基金会建立了由安利公益基金会和中国关心下一代工作委员会、地方政府和地方关工委、志愿者督导队以及外部第三方机构组成的四级监督体系，以实现项目的动态管理和实时调整。其中，志愿者督导是春苗营养计划特有的项目监督方式，通过组建志愿者督导队，每年对每所厨房进行一次督导检查，保证每所厨房可以持续服务当地学校的师生。

2012年，安利公益基金会组建了407人的志愿者督导队，对建成的700余所厨房进行了全面的督导。



宁夏志愿者督导员培训及督导演练

白凌刚、安宁夫妇的“严格”

天刚蒙蒙亮，白凌刚、安宁夫妇就出了家门。这两天，夫妻俩要前往宁夏西吉县的4所学校对“春苗营养厨房”进行督导工作。

春苗督导工作比他们想象的复杂了一些。在到各个学校“去看看”之前，夫妻俩和其他督导员一起参加了安利公益基金会对他们的集中培训，不仅要熟悉厨房管理知识，还要进行督查技巧培训，要学会如何与孩子交谈，怎么取得受访者信任。

进行督导工作的时候，夫妇俩总是相当严格，几乎连发现了几只苍蝇这样的小事也要记录在案。夫妻俩说，当了督导员才第一次意识到吃饭是件多么重要的事。看到孩子们在春苗厨房里吃饭时的笑容，自己都会特别感动。“没有什么比把饭吃好更实在、更伟大的事情了。”白凌刚最后替妻子总结着。

数字

- 8小时：**专业咨询机构对督导员进行了系统的上岗培训、实地督导培训，每人平均培训时间为8小时
- 98：**督导报告，包含总计7套问卷，98个问题，涵盖了设备、运营、项目相关方满意度等各个维度
- 701：**2012年底已经对704所厨房进行了督导，反馈有效问卷701份

厨房，带来的是营养保障和父母的放心

厨房带来的改变是多方面的，依托春苗厨房，让政府的补贴成为孩子们碗中的热饭热菜。通过培训，让厨房管理员能够掌握基础的营养知识和厨具使用、厨房管理的新方法，通过营养知识的普及，让学校、家长和学生的营养意识得以提升。这一切的改变，其核心的目的就是让孩子们能够拥有更均衡的营养。

6大直接改善

1. 饭菜可口、荤素搭配合理、营养丰富是用餐学生的共同感受；
2. 厨房管理员工作更加轻松，有更多的精力和时间去考虑饭菜的营养搭配问题；
3. 厨房卫生条件的改善避免了公共卫生事件的发生；
4. 学校对学生营养问题的关注度提升；
5. 寄宿生的家长对于学校的满意度有所提升；
6. 学校教师反馈因饭菜质量差、热量低造成的学生注意力分散、学习效率低的问题有所改善。

注：此部分的数据由2012年志愿者督导问卷分析整理而成。



重庆市璧山县丹凤九年制学校春苗营养厨房

祝正西的“骄傲”

家住重庆綦江的11岁男孩儿祝正西是个“留守儿童”。吃住在学校的正西除了想念父母，最大的烦恼就是“总是觉得饿！”学校提供的伙食“油水”太少，这让正在长身体的正西不但觉得饿，而且真的在身高、精力上都“矮人一头”。

重庆娃子正西一连用了三个“特别”来定义如今学校的饭菜：特别特别特别好吃！“每天都能吃到肉，还有木耳、茄子、南瓜……”“比在家吃好。”奶奶特别强调，指了指旁边菜碗里的几根土豆条，“他吃得好身体就长得好。我们也就放心了，对得起他在外打工的父母。”2013年的春节，当正西和父母团聚时，妈妈惊讶地发现儿子高了壮了：“都一下子蹿到我肩膀了！”妈妈的喜悦溢于言表。



扫描二维码观看影片“给成长一次机会”



从春苗项目到春苗模式

春苗营养计划的成功不仅在于通过项目的执行带动受助群体状况的改善，更重要的是在项目运作的过程中，通过与地方政府的互动和合作，通过多种社会资源的参与，让春苗的意义超越了一个简单的公益项目，成为助力政府，解决农村贫困儿童营养问题的新模式和新路径。

春苗模式 = 8套标准化管理制度 + 4级监督机制 + 第3方评估的科学评估体系

杠杆效应 推动公共政策优化

在春苗营养计划中，每一所春苗厨房都发挥了杠杆作用。安利公益基金会每建一所厨房投入约6万元的厨房设备，地方政府会配套投入4-5倍的资金用于厨房的基建改造，仅这一项投入就超过了1亿元；地方政府仿照春苗厨房自主改造学校厨房，目前初步统计已超过了2亿元。两年来，春苗项目背后带动的地方政府资金规模则超过了3个亿。

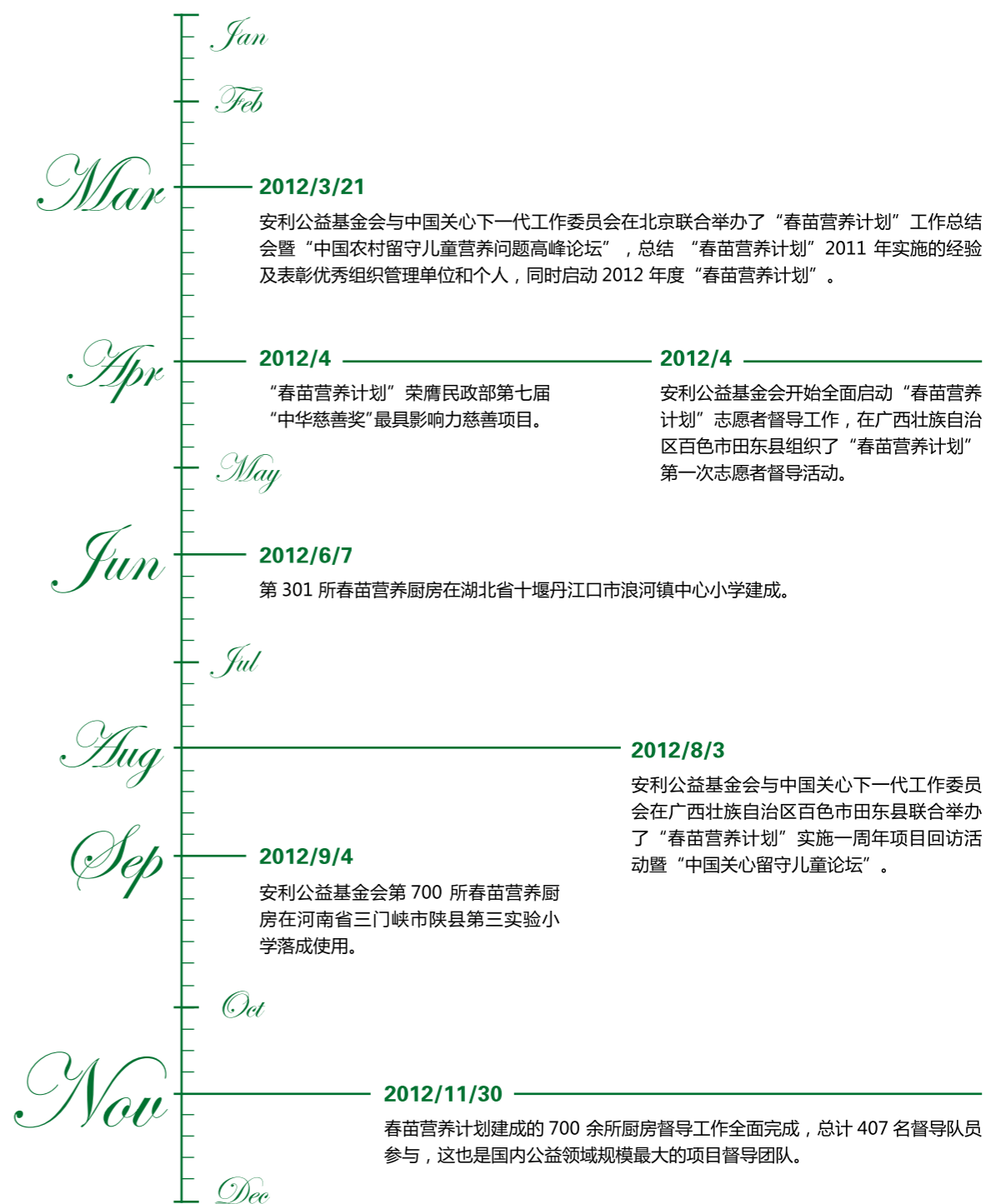


河南省三门峡市陕县第三实验小学春苗厨房

“这是一个得民心工程，希望认真扎实抓好，抓出成绩来。要高点谋划、高标准启动、高要求推进、高质量落实。孩子是祖国的未来，培养下一代的首要任务是让他们有健康的体魄。春苗营养厨房的成功典范需要广泛复制，提升覆盖率。加强督促检查，及时跟踪效果，提升项目管理水平。”

——第十届全国人大常委会副委员长、中国关心下一代工作委员会主任 顾秀莲

2012 春苗足迹.....





一年级



教育

从 2000 年前孔子的“有教无类”开始，中国人的教育梦就一直萦绕，从未间断。时代的演进，让这个梦想不断变幻着内容和重心。

当今，中国正处于社会转型和城镇化进程中，而儿童正是在这一过程中最容易受到影响的群体，在他们最适合接受教育的九年之中，身份的阻隔、地域的限制、家庭与经济状况的差异，时时让原本应公平供给的教育资源受到严峻的挑战。

在城市中，那些跟随着父母进城的儿童原本期待的是更优质的教育资源和发展条件，而事实上，他们依然在很大程度上被阻断在城市的生活之外。根据一份调查，72% 的进城务工人员子女“感觉城市人比较孤立我们”，有 90% 以上的孩子“感觉自己会因此而苦闷”；相对于城市的繁华，他们的恐惧大于喜悦。根据中国妇联最新发布的研究报告，进城务工人员子女在北京、上海等大城市儿童中的比例已经达到 30%-40%。教育，对于他们而言不仅仅是课堂、课本与老师，更是内在的自信与外部的尊重。

针对农村儿童的调查结果同样令人担忧，根据研究机构对中国三个省区农村学校学生的调查，11%-12% 的学生心理健康状况偏低，可能有轻度心理问题。3%-4% 心理健康状况明显低于正常人，可能具有中度到重度心理问题。47.3% 的学生负面情绪普遍，且不知如何表达自己的不满；63.8% 的学生人际交往退缩，人际交往缺乏主动性，普遍有孤独感。心理发展滞后，人际交往沟通等社会能力的缺失，将制约农村学生未来的发展。

**教育的价值，体现在如何切实助力孩子们的公平发展。
关注孩子们今天的教育，就是守护我们明天的希望。**



阳光成长计划

项目主旨：致力于促进流动儿童健康成长与全面发展，帮助他们更好的融入社会

合作机构：中国少年先锋队全国工作委员会

项目内容

为打工子弟学校建设“阳光文化活动室”，配备适合儿童阅读的书籍，同时利用城市重点学校的优质师资资源，组建打工子弟学校与城市重点学校学生共同参与的“手拉手-阳光小社团”，以小社团为平台，促进流动儿童和城市儿童相互交流，结成朋友、共同成长。

项目累计收入 **222** 万元

项目累计支出 **391** 万元

项目总计覆盖 **31** 个省的 **35** 所打工子弟学校

建成了 **35** 个阳光文化活动室

组建 **88** 个阳光小社团

开展社团活动 **704** 次

约 **5** 万名流动儿童受益



湖北省武汉市硚口区博学小学的孩子和志愿者们在一起



扫描二维码了解 2012 新建阳光文化活动室及小社团列表

建立城乡儿童交流和融合的平台

融合，从来不是单向度的给予，而是彼此的接受与认可。以共同的兴趣爱好为纽带，通过为城乡儿童创造亲密交往的条件，消除双方的认识误区与心理障碍，促进平等包容等观念的形成。一个更友好、更包容、更和谐的未来，需要他们共同创造。



“探索城市”全国联动活动（福建省福州市）

“我们，是朋友”

10 岁的刘瑞是兰州北面滩小学四年级一类的学生，在这所学校里，70% 以上的孩子都是农民工子女，刘瑞就是其中的一员。刘瑞很好奇也很害怕真正的城市生活，虽然学校里也有一小部分同学是本地孩子，但刘瑞她们却很少和那些城里娃娃们接触。

滕皎洁是兰州团结新村小学三年级四班的学生，一个地地道道的“城市女孩儿”。虽然和北面滩小学离得不远，但是滕皎洁并不知道有这样一所学校，“流动儿童”、“打工子弟”这样的称谓她只是偶尔在电视上听到，虽然不太在意，但是皎洁还是能感觉到自己和这些孩子并不一样。在“阳光小社团”里，她们第一次见面了。和所有的孩子一样，当没有了不同校门的阻断，没有了父母身份的区隔，她们很快成了亲密无间的小闺蜜，留心一下你会发现，昨天还戴在滕皎洁头上的发卡，今天就戴在刘瑞头上了。

改变，正在慢慢地随着友谊而发酵……

“流动儿童与城市儿童的融合需要双向互动。一方面我们要带领流动儿童去认识城市、感受城市；另一方面我们也需要推动城市儿童去认识、主动接纳流动儿童，同时也从流动儿童身上学习城市儿童所缺失的认知。安利公益基金会‘阳光成长计划’这种双向推动促进双方融合的方式非常好，很有意义。安利公益基金会的‘阳光成长计划’与全国少工委系统合作，通过行政干预，对公立学校进行自上而下的推动，作用将会比较显著。”

——北京理工大学教授、21 世纪教育研究院 院长 杨东平



通过第二课堂活动提升流动儿童综合素质

为了孩子能够享有更好的教育条件，这是很多家长之所以带着孩子背井离乡的重要原因。但是因为自己工作忙碌，城市中的流动儿童在课堂之外，往往无处可去，甚至只能到黑网吧或者台球厅消磨时间。“兴趣是最好的老师”，依托阳光文化工作室，安利公益基金会志愿者和城市重点学校的老师们，开展了一系列寓教于乐的第二课堂活动，让孩子们在课堂之外，能够通过健康的文体活动，建立积极向上的心态。

2012年，安利公益基金会总计组建了88个阳光小社团，开展了704场活动。



西安土门小学的孩子们和志愿者在一起



北京市弘善小学参与艺术节活动

“把花棍打到国外去！”

在北京弘善学校学生武扬的手里，两根大约80厘米长的彩色木棍像是被赋予了生命一般上飞下舞。随着人们的喝彩，额头挂着一层汗水的武扬精神头儿更足了，把一对儿花棍儿耍得令人眼花缭乱。

在观看的人群中，弘善学校的潘校长手拍得格外响。作为一所有着1500多名流动儿童的打工子弟学校的当家人，潘校长曾经的那本经相当难念。由于家长对孩子疏于关注，学生课余时间上黑网吧的数量非常多。去学校周边的黑网吧里“收罗”自己的学生是潘校长重要工作之一。面前的这个武扬也不知被自己多少次从网吧里揪出来。对于这一顽疾，潘校长和老师、家长们磨破了嘴皮，但收效甚微。

安利公益基金会的“阳光成长计划”走进了这所打工子弟学校，他们有了一个手拉手学校十八里店小学，“阳光小社团”也成立了。十八里店小学的辅导员将自己学校的特色体育项目“花棍”和“双截棍”带入了弘善。只用半年的时间，孩子们就爱上了这个趣意盎然的活动，黑网吧不再是诱惑。身体得到充分锻炼，学生们的生活态度和学习热情也明显高涨。就像自己的名字一样，武扬成了学校中的“花棍王”，他说要打就要把这花棍打到国外去！

彩虹梦想中心

项目主旨：致力于改善农村学生“有学上，但素质教育缺失”的问题

合作机构：上海真爱梦想公益基金会

项目简介

彩虹梦想中心是安利公益基金会和上海真爱梦想公益基金会合作开展的针对农村学生素质教育的公益项目。依托上海真爱梦想公益基金会多年来在这个领域的实践经验，通过“梦想中心”、“梦想课程”、“梦想领路人”、“梦想银行”四个相互支持的教育公益产品和服务，为1—9年级的农村学校、教师和学生提供一套完整的素质教育解决方案。

2012年先期投入**161**万元

建设了**20**间“梦想中心”

覆盖全国**9**省区

服务约**2**万名乡村师生及城市农民工子女



梦想中心内景



贵州省黔东南州兴仁县第六中学梦想课程现场

声音

曾经因为自己分别是彝族和苗族的父母不会说普通话而觉得他们“土”，自己也很不自信。一天，我发现学校里有一间教室特漂亮，里面有一面墙那么大的镜子，还有画了带五线谱的黑板。老师告诉我，我们学校成立了“少数民族文化教育基地”。我们用苗语唱歌、跳彝族舞蹈。渐渐地我发现苗语真的好美！我还被评上了文艺委员，经常在课间带着同学一起唱歌。

——云南松元小学四年级一班 李燕娟

韬总，谢了，你让我变得有点不一样。

——付杰给自己“偶像”的感谢语很酷、很MAN、很有意味

用梦想点燃梦想

云南澄江四中初二班的付杰有一个偶像，不是歌星、影星，而是一个叫吴韬的老师：“他和其他老师都不一样，我不是个好学生，但他从不打我，也不会罚我抄课文，他球打得很好，这一点我最服他。球场上，他很神气，是我们的老大，所以我们都叫他‘韬总’！”对于孩子们的“厚爱”，吴韬笑得很开心，这个只有23岁的阳光男生来自中山大学，是安利公益基金会彩虹梦想中心的支教大学生。吴韬生在重庆农村，对于这些十几岁的乡村孩子想些什么、需要什么心知肚明：“好奇、爱玩、自尊心强。但是父母不在身边，让他们变得有些沉默寡言。在彩虹梦想课堂上，我会跟他们讲讲我眼中的城市、我的大学，和他们说说人生和梦想。”在付杰看来，虽然“韬总”的课没什么作业，但却是自己最爱上也最费脑子的：“他教的东西很不一样，世界有多大？而我又是谁？……我琢磨了很多东西。”



扫描二维码了解2012年度彩虹梦想中心列表

农村儿童友好社区创建项目

项目主旨：致力于搭建一个以社区为核心，社会各界关爱力量广泛参与的留守儿童综合服务体系

合作机构：广东省妇联

项目简介

以社区为阵地，发挥社区邻里守望相助、互相扶持的精神，通过建设社区儿童活动中心的方式，依托当地妇联组织和专家资源的支持，活动中心管理员与社工的日常监管，辅以社区志愿者及安利公益基金志愿者在节假日的参与，整合各种社会资源，打造一个以家庭教育为核心，关爱儿童、保护和促进儿童发展的公益服务场所，为留守儿童提供安全的看护、科学的教育和良好的成长环境。

先期投入 **160** 万元

覆盖广东省河源、云浮、梅州、茂名、揭阳、潮州 **6** 个地市的 **26** 个村（社区）

受益人口 **10** 万



农村儿童友好社区外景

从“彩虹支教计划”到“彩虹梦想中心”

2009年，安利（中国）与共青团中央合作推出“安利名校支教彩虹计划”，以1000万元资助研究生支教团开展自主创制的支教扶贫项目。自2011年安利公益基金会成立后，彩虹支教计划成为了安利公益基金会助力贫困地区教育改善的重要公益项目。

从2011年至2012年，安利公益基金会总计投入845万元，建成了105所“七彩小屋”，以确保长期、经常为贫困儿童提供课余学习和活动场所及志愿服务，支持了9所高校的乡村支教行动，项目覆盖17省93县市135所学校，受益儿童22万人。

2012年，该项目升级为“彩虹梦想中心”，希望通过更科学和系统的方式，探索农村儿童素质提升的新路，解决有学上但素质教育缺失的问题。



友好社区，为留守儿童补上亲情课

留守儿童，已经是当下无法回避的一个名词。这些数量近 6000 万的孩子的父母双方或一方每年在外务工时间累计达到 6 个月及以上，他们只能留在农村地区交由父母单方、祖辈、他人照顾或无人照顾。目前，仅广东省农村留守儿童就达 100 万左右。

安利公益基金会首先在河源、云浮、梅州、茂名、揭阳、潮州 6 个地市的 26 个村（社区）开展儿童友好社区项目。在这个共有的家园里，留守儿童将找到和自己同龄的新朋友，还会有细心的志愿者、有丰富的活动，志愿者还教会爷爷奶奶和自己沟通，利用各种办法让父母和自己交流，据说假期时还会把爸爸妈妈“拉”回家里……孩子们期待着，感觉很温暖、很开心，也终于可以让在外打拼的父母放心了。

数字

2: 每村每年至少举办儿童专题活动 2 次，1 次亲子活动，1 次为当地传统文化活动

2: 每村每年至少举办家庭教育知识讲座、咨询 2 次

20: 每村建立一个由 20 人左右的家长、临时监护人组成的“互助小组”，引导自助、互助提高教育理念

1 人: 聘用专职 1 人 或兼职 2—3 人负责日常管理工作

5-7 天: 工作活动场地根据实际情况每周开放 5-7 天



农村儿童友好社区内景

儿童活动中心功能

幼儿区

主要用于针对 2-6 岁婴幼儿日常玩耍的安全区域，硬件配置需包括幼儿玩具、幼儿影碟与幼儿爬行垫。

童年区

用于 7-12 岁小学生课后阅读上网，及与父母通话，硬件配置需包括电脑（可上网）、电话、儿童绘本读物（500 册）、儿童书架（3 个）、儿童阅读桌（3 个）与折叠凳（30 个）。

监护区

紧临幼儿区，用于监护人的自我学习与教育，硬件配置需包括电视、DVD 机、亲子教育影碟与成人座椅。

露天区

用于儿童室外活动，硬件配置包括木马、秋千、跷跷板等儿童娱乐锻炼设施。

儿童活动中心特色活动

1. 儿童自护教育讲座
2. 儿童趣味拓展活动（情景剧表演、乡情乡俗、传统文化）
3. 儿童专题活动
4. 家庭教育知识讲座、咨询
5. 引导有一定文化程度的家长或临时监护人加入妇联网上家长学校
6. 为有需要的家长或临时监护人办理家教通手机短信
7. 每月开展一次亲子游戏或家教互助小组活动
8. 假期亲子活动：在寒暑假单独开展针对儿童、返乡家长与监护人的假期活动，充分重视对返乡“黄金季”家长的亲子培训



中华志愿者基金

中华志愿者基金于2012年2月27日设立。该基金由中华志愿者协会与安利公益基金会共同管理运行，主要用于全国志愿服务领域的政策研究、志愿服务交流及优秀志愿服务项目的资助，启动资金1000万元由安利（中国）日用品有限公司捐赠。基金由专门设立的中华志愿者基金管理委员会统一管理。遵循中华志愿者基金战略规划的主要精神，围绕“开展志愿者研究工作”、“设立优秀志愿服务大奖”、“资助优秀志愿服务项目”三个方向。

志愿服务，是安利（中国）的特色和优势。安利公益基金会继承和发扬了安利（中国）在志愿者管理领域的经验，安利公益基金会志愿者目前总数超过7.4万人，分布在全国200多支志愿者服务队中，他们广泛活跃在抢险救灾、赛会支持、社区服务、教育辅助、项目监督等各个领域，在社会中传递着向善的力量。2012年，伴随着中华志愿者基金的设立，安利公益基金会在志愿者管理和志愿服务、社会志愿组织和志愿机构的支持等方面，也走入了一个新的阶段。

基金总额 **1000** 万元

2012年基金总计支出 **366** 万元

2012年资助优秀服务项目 **10** 项

1461 名志愿者参与

提供志愿服务超过 **11900** 小时

项目覆盖受益人群 **18000** 人

中国的志愿服务事业已进入到蓬勃发展、快速推进的新时期，正处在承前启后、继往开来的重要历史节点。中华志愿者协会和安利（中国）共同成立中华志愿者基金，这是中华志愿者协会联合社会各界力量，推动志愿事业发展的一项有益尝试；是中华志愿者协会工作中开展的一个重要进展；也是中国志愿事业得到社会普遍关注，逐步走上规范、快速发展轨道的一个重要标志。

——第十一届全国人大常委会副委员长 周铁农



大型赛会志愿服务

为重大赛事提供专业支持，是安利公益基金会志愿者的“强项”。作为上海世博会专业志愿者支持机构，安利公益基金会继承了安利中国在志愿者管理领域专业的体系和丰富的经验，形成了“智力输出”与“人员参与”相结合的赛会志愿服务特色。从2011年至今，已先后成为了2011、2012年两届北京国际电影节、第八届全国残疾人运动会、第十四届国际泳联世界锦标赛等重大赛会活动的专业志愿者服务机构。



上海“世游赛”志愿者向进城务工人员子女讲解



北京国际电影节志愿者

让志愿服务闪耀智慧的光芒

2012年4月，北京迎来了一场国际性的高端盛会“北京国际电影节”，如此盛大的国际会议，志愿者无疑是保障展会顺利有序举办不可或缺的重要力量。而承担这次国际电影节志愿者服务和支持的就是安利公益基金会。

进行前期调研、发放“志愿者岗位需求表”、确定志愿者招募对口学校、举办招聘会，综合素质、外语水平、电影知识……一项都不能弱。接下来一份明晰的工作流程出台：3月17、18日专家团队对志愿者进行5门课程培训；4月15日，志愿者报到交接；4月16-18日志愿者现场培训；19日，全体上岗……清晰的策划、周密的部署、高效的组织，让190名大学生变成了训练有素的电影节志愿者。

这只是安利公益基金会输出志愿服务的一个个案，安利公益基金会输出的不仅是人，还是“智力”、是成熟的志愿服务管理及营运模式，让志愿者的创意、热情和爱心，在管理经验和实施能力的双保险中完满释放。

社区志愿服务

社区，是安利公益基金会志愿者服务的主阵地。从基金会成立至今，安利公益基金会志愿者始终活跃在扶危济困、帮助弱势群体的公益领域。以“冬日暖阳志愿服务大行动”为例，基金会成立两年来，总计超过3200人次的志愿者参与了此项活动，累计志愿服务时间超过15200小时，项目受益人数接近70000人。



云南志愿者与老人联欢



重庆志愿者与社区孩子们一同表演木偶剧

爱在你我间传递……

天津SOS儿童村里处处洋溢着节日的气氛，孩子们早早来到活动室张望，寻觅着那些熟悉的身影，今天他们与安利公益基金会志愿者约定好的日子。11年来，志愿者一直履行着自己的承诺——每逢新春都与这里的孩子们一同过大年。志愿者们将今年“过大年”的主题设定为“我爱我家”，活动以家庭为单位，通过一系列竞技比赛，赢取梦想基金，踏上家庭梦想之旅。现场不断传出欢声笑语，为略感寒冷的初春增添丝丝温暖，孩子们纯真的笑容感染着在场的每一个人。

通过各种趣味横生的游戏竞赛，最终有六个家庭赢取到了“梦想基金”。孩子们迫不及待地纷纷规划着自己的家庭梦想，“妈妈生日快到了，我们想给她新衣服。”“弟弟一直想要一个电子词典，这下可以实现他的愿望了。”“我们想把这笔钱捐给希望小学，也想把这份爱也传递出去，让更多人享受到幸福。”

数字——冬日暖阳（2012—2013年度）

覆盖 43 个社区、17 所福利机构、16 所学校
参与志愿服务人数 1930 名
志愿服务小时 9286 小时
受益人数 5 万余名



推动行业发展

中国的公益事业根植于传统文化，成长于改革开放，兼具国际化因素与中国特色，先后经历了公益理念启蒙、公益行动探索、增进社会共识等阶段，浓缩了西方国家上百年的公益发展历程，积累了宝贵的经验和深刻的教训，走过了一条在实践中探索前进的曲折之路。

2004年，中国颁布《基金会管理条例》允许企业或个人创办基金会，成为中国慈善事业实质上的一个转折点。从那年开始，非公募基金会在中国慈善行业异军突起，以专业的管理和创新的项目不断推动着行业的成熟和发展，截至目前，中国非公募基金会数量已经超过1700家，超过了公募基金会，占据了慈善行业的半壁江山。

作为国内第一家由民政部主管的、有跨国企业背景的非公募基金会，安利公益基金会始终坚信，每个公益组织的成长，都系于行业的发展；推动行业的进步，是基金会必须肩负的使命，2012年，安利公益基金会也通过开展中国公益慈善人才培养计划推动行业人才队伍建设，通过资助课题研究提升行业认知水平，通过资助NGO开展的儿童公益项目推动中国慈善事业发展。



中国公益慈善人才培养计划

项目主旨：致力于挖掘和培养慈善领袖，提供行业培训，资助个人与机构发展，建立慈善人才培养体系

合作机构：中民慈善捐助信息中心

项目简介

“中国公益慈善人才培养计划”是中国首个由政府主导的民间公益组织人才培养计划，也是由民政部指导，中民慈善捐助信息中心、安利公益基金会共同发起、多家公益慈善组织共同参与的专业化公益慈善人才培养项目，旨在改善公益行业人才匮乏状况。安利公益基金会三年内将投入1000万元，打造中国公益慈善界的“黄埔军校”，为公益慈善界源源不断地输送中坚力量。

每年重点培训 **50** 名公益行业从业人员

评选出最具潜力的 **10** 位公益慈善领军人物，每人额外拨付 **10** 万元，资助其机构的发展

3 年培训计划

为最具潜力的 **10** 位公益慈善领军人物提供国际知名学府海外深造、考察交流机会



中国公益慈善人才培养计划启动及论坛



作为一个新兴的行业，中国公益慈善行业的人才储备整体严重不足；现有从业人员的专业化水平普遍偏低；与其他领域特别是商业领域和政府相比，社会精英人才更是严重缺乏；人才问题已经成为当前我国慈善事业发展面临的巨大挑战。

——国家民政部副部长 窦玉沛

“科技男”的公益路

放弃知名大公司研发部的高薪高职，冀冬想做一件有点“疯狂”的事——给盲人研发手机！“在手机和数码电子设备普及的过程中，1700万盲人和视力障碍群体却在各种应用软件使用上面临了巨大的困难。每个人都有使用手机和数码设备改善生活的权利。”冀东有一位盲人朋友，对这个群体，他的关注特别而实际。

冀东和自己的盲人哥们儿一起开了一间小公司，把自己的专业技能和一腔热忱扑在这部“手机”上。经过4年的拼搏，冀东的“本事”让4万名盲人朋友用上了手机，“但这远远不够。”冀东的公益科技之路遇到了无法逃避的瓶颈，“用户量不够导致资金无法支持企业继续发展。同时，我们也缺少适合盲人朋友的软件和配套的教学、培训服务。”冀东的苦恼非常现实：由于盲人人群本身的文化程度的限制，他们对数码产品的使用和理解能力有限，相对于健全人群，专业的研发和服务团队显得尤为重要。都说千里马需要伯乐，2012年，冀东向“中国公益慈善人才培养计划”提交了自己的“雄心壮志”。

数字

952：申报人数总计952人，为目前同类培训中报名人数最高

50%：超过50%以上人员有留学或企业管理方面的经验，申报者普遍素质较高



行业课题研究

中西部农村义务教育学生营养改善项目

合作机构：21 世纪教育研究院

课题支出：26 万元

课题主旨

全面了解和评价各地已经开展的各种农村学生营养改善项目，多角度、全方位地解析农村学生营养改善项目实施情况，总结各个项目的操作模式、有益经验、存在问题、优点与难点，以期改善农村义务教育学生营养状况提供一些实践经验和理论认识，为国家农村学生营养改善计划的实施提供相应的科学依据和政策改善的建议。

课题执行

经文献梳理和专家论证，本研究选取云南、青海、贵州、陕西、重庆等中西部五省份作为样本地，对地方政府、企业、社会组织等不同主体实施的营养改善项目开展调研，政府项目以重庆、陕西为代表；典型项目如蛋奶工程、免费午餐、九阳希望厨房、卡夫希望厨房、春苗营养厨房等。

课题成果

全面分析了国内现有的政府与民间的主要的学生营养改善项目；
结合国际经验，从核心设计、责任分担、对象遴选、组织合作和监督评估五个方面总结了营养改善项目需要关注的主要问题；
对国家营养改善政策提出了补齐加固、科学筹划和创新管理三方面的建议。



流动儿童社会融合项目

合作机构：中国发展研究基金会

课题支出：141.75 万元

【 课题一：农民工第二代青少年职业培训项目 】

课题主旨

该课题旨在对中国流动儿童职业教育现状进行评估，提出适合当前中国城镇化，产业状况和劳动力市场的政策建议。

课题执行

■ 与北京百年农工子弟职业学校、四川省成都市金堂县职业高级中学、宁夏回族自治区西吉县职业中学、云南省昆明市西山区职业中学等学校合作，共资助学生 254 人。

课题成果

■ 项目组将以学生成长档案为基础，定期对项目学校学生进行为期三年的跟踪评估，包括接受资助的学生和没有接受资助的学生。
■ 职业教育评估将扩大样本量，对不同地域不同类型的职校进行比较研究和评估，内容涉及学生在职校的学习状况、职校课程设置，以及是否与劳动力市场需求相适应等。

【 课题二：肖家河社区流动儿童社会融合中心项目 】

课题主旨

通过为样本地区流动儿童提供良好的学习娱乐及人际交往环境，评估社区环境对流动儿童成长的影响，探索社区融合模式在解决流动儿童发展问题上的积极作用。

课题执行

■ 第一阶段：课题组组织资助中国青年政治学院社会工作专业二年级的两批同学，先后在肖家河居委会流动儿童融合中心进行两个月的实习。
■ 第二阶段：以课后托管服务为主，辅助以周末的兴趣小组，发展孩子们的课外兴趣，增强他们的学习能力。

课题成果

■ 项目获得肖家河社区儿童、儿童家长及居委会广泛认可。
■ 招募志愿者 25 人，形成较为完善的团队。
■ 举办大型活动 7 次，社区探访 11 次，深受社区居民欢迎。



2012 年财务概要



审计报告



中磊会计师事务所

地址 (Add): 北京市丰台区星火路1号昌平大厦8层
电话 (Tel): (086-010) 51120372 51120378 51120379
传真 (Fax): (086-010) 51120377 邮编 (Post): 100070
网址: www.zlcpa.com.cn 邮箱 (E-mail): zl-cpa@263.net

ZHONG LEI CERTIFIED
PUBLIC ACCOUNTANTS

Add: 8th Floor Changning Building
No.1 Xinghuo Road Fengtai District Beijing CHINA

审计报告

(2013)中磊(审C)字第0259号

安利公益基金会:

我们审计了后附的安利公益基金会财务报表,包括2012年12月31日的资产负债表、2012年度的业务活动表和现金流量表以及财务报表附注。

一、管理层对财务报表的责任

按照《基金会管理条例》和《民间非营利组织会计制度》的规定编制财务报表是安利公益基金会管理层的责任。这种责任包括:(1)设计、实施和维护与财务报表编制相关的内部控制,以使财务报表不存在由于舞弊或错误而导致的重大错报;(2)选择和运用恰当的会计政策;(3)作出合理的会计估计。

二、注册会计师的责任

我们的责任是在实施审计工作的基础上对财务报表发表审计意见。我们按照中国注册会计师审计准则的规定执行了审计工作。中国注册会计师审计准则要求我们遵守职业道德规范,计划和实施审计工作以对财务报表是否不存在重大错报获取合理保证。

审计工作涉及实施审计程序,以获取有关财务报表金额和披露的审计证据。选择的审计程序取决于注册会计师的判断,包括对由于舞弊或错误导致财务报表重大错报风险的评估。在进行风险评估时,我们考虑与财务报表编制相关的内部控制,以设计恰当的审计程序,但目的并非对内部控制的有效性发表意见。审计工作还包括评价管理层选用会计政策的恰当性和作出会计估计的合理性,以及评价财务报表的总体列报。

我们相信,我们获取的审计证据是充分、适当的,为发表审计意见提供了基础。

三、基本情况

安利公益基金会登记证号为基证字第1081号,组织机构代码为71782872-9。登记证书有效期为2011年1月24日至2015年1月24日。法定代表人为余放,地址为北京市东城区东长安街1号东方广场E1座11层,业务主管单位为中华人民共和国民政部

第1页共17页

中磊会计师事务所

部,原始基金为人民币100,000,000.00元。

四、财务状况

1、安利公益基金会截止2012年12月31日资产总额为112,020,494.45元,其中:货币资金109,715,144.55元,其他应收款2,305,349.90元。

2、安利公益基金会截止2012年12月31日负债总额为2,554,399.00元,其中:流动负债2,554,399.00元。

3、安利公益基金会截止2012年12月31日净资产总额为109,466,095.45元,其中:限定性净资产0.00元,非限定性净资产109,466,095.45元。

4、安利公益基金会2012年度收入59,226,497.54元,其中:捐赠收入55,196,638.01元,提供服务收入485,294.00元,其他收入3,544,565.53元。

5、安利公益基金会2012年度支出48,976,055.37元,其中:业务活动成本46,369,714.10元,管理费用1,107,316.69元,筹资费用1,499,024.58元。

6、安利公益基金会2012年度公益事业支出47,868,738.68元,上年总收入123,741,083.75元,公益事业支出占上一年收入的比例为38.68%;工作人员工资福利298,107.83元,行政办公支出232,141.42元,工作人员工资福利和行政办公支出占本年支出的比例为1.08%。

五、审计意见

我们认为,安利公益基金会财务报表已经按照《基金会管理条例》和《民间非营利组织会计制度》的规定编制,在所有重大方面公允反映了安利公益基金会2012年12月31日的财务状况以及2012年度的业务活动成果和现金流量。



中国注册会计师:



中国注册会计师:

二〇一三年二月二十八日

第2页共17页



■ 财务信息

资产负债表

2012年12月31日

会民非03表

编制单位：安利公益基金会

金额单位：人民币元

资产	行次	年初数	年末数	负债和净资产	行次	年初数	年末数
流动资产：				流动负债：			
货币资产	1	94,397,740.80	109,715,144.55	短期借款	23		
短期投资	2			应付款项	24		2,374,634.24
应收款项	3	1,407,634.90	2,305,349.90	应付工资	25		
预付账款	4	3,630,387.08		应交税金	26		5,274.76
存货	5			预收账款	27		
待摊费用	6			预提费用	28	220,109.50	174,490.00
一年内到期的长期债权投资	7			预计负债	29		
其他流动资产	8			一年内到期的长期负债	30		
				其他流动负债	31		
流动资产合计	9	99,435,762.78	112,020,494.45	流动负债合计	32	220,109.50	2,554,399.00
长期投资：							
长期股权投资	10			长期负债：			
长期债权投资	11			长期借款	33		
长期投资合计	12			长期应付款	34		
固定资产：				其他长期负债	35		
固定资产原价	13			长期负债合计	36		
减：累计折旧	14						
固定资产净值	15			受托代理负债：			
在建工程	16			受托代理负债	37		
文物文化资产	17			负债合计	38	220,109.50	2,554,399.00
固定资产清理	18						
固定资产合计	19						
				净资产：			
无形资产：				非限定性净资产	39	96,735,653.28	109,466,095.45
无形资产	20			限定性净资产	40	2,480,000.00	
				净资产合计	41	99,215,653.28	109,466,095.45
受托代理资产：							
受托代理资产	21						
资产合计	22	99,435,762.78	112,020,494.45	负债和净资产总计	42	99,435,762.78	112,020,494.45

单位负责人： 财务负责人： 制表人：

第 4 页 共 17 页

业务活动表

2012年度

会民非03表

编制单位：安利公益基金会

金额单位：人民币元

项目	行次	上年数			本年数		
		非限定性	限定性	合计	非限定性	限定性	合计
一、收入							
其中：捐赠收入	1	104,813,524.14	16,959,162.70	121,772,686.84	38,194,097.90	17,002,540.11	55,196,638.01
会费收入	2						
提供服务收入	3				485,294.00		485,294.00
商品销售收入	4						
政府补助收入	5						
投资收益	6						
其他收入	9	1,968,396.91		1,968,396.91	3,544,565.53		3,544,565.53
收入合计	11	106,781,921.05	16,959,162.70	123,741,083.75	42,223,957.43	17,002,540.11	59,226,497.54
二、费用							
(一) 业务活动成本	12	22,222,966.39		22,222,966.39	46,369,714.10		46,369,714.10
(二) 管理费用	21	1,183,537.47		1,183,537.47	1,107,316.69		1,107,316.69
其中：工作人员工资福利支出					298,107.83		298,107.83
行政办公支出					232,141.42		232,141.42
其他					577,067.44		577,067.44
(三) 筹资费用	24	1,118,926.61		1,118,926.61	1,499,024.58		1,499,024.58
(四) 其他费用	28						
费用合计	35	24,525,430.47		24,525,430.47	48,976,055.37		48,976,055.37
三、限定性净资产转为非限定性净资产	40	14,479,162.70	-14,479,162.70	0.00	19,482,540.11	-19,482,540.11	0.00
四、净资产变动额（若为净资产减少额，以“-”号填列）	45	96,735,653.28	2,480,000.00	99,215,653.28	12,730,442.17	-2,480,000.00	10,250,442.17

单位负责人： 财务负责人： 制表人：



现金流量表

2012年度

会民非03表

金额单位：人民币元

编制单位：安利公益基金会

项目	行次	金额
一、业务活动产生的现金流量：	1	
接受捐赠收到的现金	2	55,196,638.01
收取会费收到的现金	3	
提供服务收到的现金	4	485,294.00
销售商品收到的现金	5	
政府补助收到的现金	6	
收到的其他与业务活动有关的现金	7	2,646,850.53
业务活动现金流入小计	8	58,328,782.54
提供捐赠或者资助支付的现金	9	39,438,097.19
支付给员工以及为员工支付的现金	10	926,595.59
购买商品、接受服务支付的现金	11	
支付的其他与经营活动有关的现金	12	1,147,661.43
业务活动现金流出小计	13	41,512,354.21
业务活动产生的现金流量净额	14	16,816,428.33
二、投资活动产生的现金流量：	15	
收回投资所收到的现金	16	
取得投资收益所收到的现金	17	
处置固定资产和无形资产所收回的现金	18	
收到的其他与投资活动有关的现金	19	
投资活动现金流入小计	20	
购建固定资产和其他长期资产所支付的现金	21	
对外投资所支付的现金	22	
支付的其他与投资活动有关的现金	23	
投资活动现金流出小计	24	
投资活动产生的现金流量净额	25	
三、筹资活动产生的现金流量：	26	
借款所收到的现金	27	
收到的其他与筹资活动有关的现金	28	
筹资活动现金流入小计	29	
偿还借款所支付的现金	30	
偿付利息所支付的现金	31	
支付的其他与筹资活动有关的现金	32	1,499,024.58
筹资活动现金流出小计	33	1,499,024.58
筹资活动产生的现金流量净额	34	-1,499,024.58
四、汇率变动对现金及现金等价物的影响	35	
五、现金及现金等价物净增加额	36	15,317,403.75

单位负责人：

财务负责人：

制表人：

第 6 页 共 17 页

货币资金

项目	年初数			年末数		
	外币金额	折算率	人民币金额	外币金额	折算率	人民币金额
现金：			0.00			0.00
人民币			0.00			0.00
银行存款：			94,397,740.80			109,715,144.55
人民币			94,397,740.80			109,715,144.55
其他货币资金：			0.00			0.00
合计		--	94,397,740.80		--	109,715,144.55

注：本账户期末余额中无因抵押或冻结对使用限制、存放在境外或有潜在回收风险的款项。

业务活动成本

项目	本年发生额	上年发生额
1. 捐赠项目成本		
春苗营养计划	23,016,477.90	13,879,490.00
阳光成长计划	3,190,275.76	720,000.00
彩虹支教计划	4,954,822.64	3,500,000.00
其他儿童计划	3,880,180.20	2,245,941.10
志愿者服务计划	3,091,790.16	877,535.29
中国基金会网络平台项目	0.00	1,000,000.00
彩虹梦想中心	1,611,667.44	0.00
广东农村儿童友好社区项目	1,600,000.00	0.00
中国发展研究基金会项目	1,417,500.00	0.00
民政部公益人才培养计划	2,900,000.00	0.00
其他课题研究项目	707,000.00	0.00
合计	46,369,714.10	22,222,966.39



大额捐赠收入

捐赠人	本年发生额			上年发生额		
	非限定性	限定性	合计	非限定性	限定性	合计
安利(中国)日用品有限公司	3,879,200.00	10,386,593.93	14,265,793.93	104,354,538.90	7,690,461.10	112,045,000.00
安利(中国)日用品有限公司决策委员会成员	0.00	3,010,000.00	3,010,000.00	0.00	3,470,000.00	3,470,000.00
安利(中国)日用品有限公司员工捐款	29,275.00	350,556.17	379,831.17	225,256.70	436,146.50	661,403.20
安利(中国)日用品有限公司营销人员	543,112.06	3,255,390.01	3,798,502.07	220,928.54	5,357,555.10	5,578,483.64
社会公众	33,742,510.84	0.00	33,742,510.84	12,800.00	5,000.00	17,800.00
合计	38,194,097.90	17,002,540.11	55,196,638.01	104,813,524.14	16,959,162.70	121,772,686.84

提供服务收入

项目	本年发生额			上年发生额		
	非限定性	限定性	合计	非限定性	限定性	合计
第二届北京国际电影节志愿者服务收入	485,294.00		485,294.00			0.00
合计	485,294.00	0.00	485,294.00	0.00	0.00	0.00

其他收入

项目	本年发生额			上年发生额		
	非限定性	限定性	合计	非限定性	限定性	合计
利息收入	3,544,565.53		3,544,565.53	1,968,396.91		1,968,396.91
合计	3,544,565.53	0.00	3,544,565.53	1,968,396.91	0.00	1,968,396.91

筹款概要

作为一家非公募基金会，安利公益基金会严格依照《基金会管理条例》规定，主要针对安利(中国)营销人员、公司员工及企业优惠顾客等特定群体开展了筹资活动，为基金会的长远发展和公益项目的有效推进提供了资金保障。

2012年，安利公益基金会总计募得善款5520万元，其中，安利公司捐款1427万元，安利公司销售人员捐款681万元，安利公司员工捐款约38万元，社会公众捐款3374万元。

主要募款项目：

安利公司营销人员筹款：

安利公益基金会与安利(中国)日用品有限公司合作，针对安利(中国)营销人员开展了“爱心配捐计划”募款项目，为了鼓励营销人员参与，安利(中国)推出了“企业等额配捐”的激励措施，符合条件的营销人员捐款，安利(中国)在一定范围内配比同样金额的善款，用于营销人员指定的公益方向和公益项目。2012年度，安利公司营销人员总计捐款金额为681万元。

市场活动筹款：

安利公益基金会与安利(中国)日用品有限公司合作，结合安利(中国)所开展的“中秋礼盒”市场促销活动，进行公益筹款。每销售一个中秋礼盒，安利(中国)捐赠5元(除税后)用于支持安利公益基金会开展的公益项目。2012年度，此项目总计筹得善款501万元。

员工捐款：

在安利(中国)日用品有限公司的组织 and 动员下，安利员工也积极捐款支持安利公益基金会开展的公益项目，2012年度，安利公司员工总计为基金会捐款约38万元。

外部筹款：

安利公益基金会的公益项目也得到了社会各界的广泛支持，2012年度，社会爱心人士向基金会捐款3374万元。



专项基金

嵇龙生 / 陈婉芬专项基金

基金设立:

2011年12月,台湾爱心人士嵇龙生、陈婉芬伉俪捐款60万元,在安利公益基金会成立嵇龙生\陈婉芬专项基金;2012年12月,嵇龙生、陈婉芬伉俪再次慷慨解囊,捐款60万元,通过安利公司的资金配捐,该专项基金资金规模达到152万元。

专项基金管理委员会名单:

主任:黄德荫
副主任:陈婉芬、余放
秘书长:匡冀南
委员:嵇龙生

基金使用情况:

2012年,此专项基金在河南、宁夏两省捐建12所春苗营养厨房,惠及近20000名贫困地区学生。



河南省三门峡卢氏县官坡第一初中

广西来宾市武宣县通挽镇中学

傅后坚专项基金

基金设立:

2011年12月,台湾爱心人士傅后坚先生捐款34万元,在安利公益基金会成立傅后坚专项基金;2012年12月,傅后坚先生再次慷慨解囊,捐款34万元,通过安利公司的资金配捐,该专项基金资金规模达到100万元。

专项基金管理委员会名单:

主任:黄德荫
副主任:傅后坚、余放
秘书长:匡冀南
委员:柯淑真

基金使用情况:

2012年,此专项基金在广西、河南、湖北三省捐建8所春苗营养厨房,惠及近10000名贫困地区学生。



河南省南阳市社旗县苗店寄宿学校



机构治理



(一) 理事会、监事会召开、出席和表决记录

时间	2012年6月18日
会议名称	第一届理事会第三次会议
出席人	郑李锦芬、颜志荣、黄德荫、刘明雄、张明德、黄圣文、陈朝龙、余放、姜张丽青、郑锦清、张玉珠、方小燕、罗秀好、匡冀南
列席人	侯伟德、Scott Balfour、彭建梅
会议内容	听取基金会2011-2012年工作报告及2012-2013年度工作计划
会议内容	审议增补理事的决议； 审议基金会2011-2012年度工作报告；审议2012年度预算报告；审议筹款活动规划的决议
投票统计 (赞同/出席)	14/14

以上会议出席人数达到法定要求，会议程序符合国家有关规定及基金会章程。提供文件完备，议案讨论充分，会议记录、议案表决、文件签署程序清晰合规。

(二) 监事会报告

监事会在2012年度列席了全部理事会会议。依照基金会章程规定，本监事会对基金会上一年度运营治理的合规性进行监督并报告如下：

接受主管机关监管、文件报备和信息披露

- 2012年2月，基金会向国家民政部民间组织管理局递交了2011年度审计报告、2012年度预算报告、2011年度工作报告等资料，年检合格，并将工作报告核心内容刊登在《公益时报》进行公示；
- 向主要捐赠人提交了《项目进展报告》等沟通材料；
- 在基金会官网公示了年度报告，捐赠信息，春苗营养计划厨房档案。

重大公益项目大额支付对象

项目名称	大额支付对象	支付金额	占本期间公益总支出比例	用途
1. 春苗营养计划	中国关心下一代工作委员会 儿童发展研究中心	2,880,000.00	6.02%	用于春苗营养计划
	山东金佰特商用厨具 有限公司	19,445,940.00	40.62%	用于春苗营养厨房项目
2. 阳光成长计划	中国青少年发展服务 中心	2,480,000.00	5.18%	用于城乡少年手拉手安 利阳光成长计划
合计	--	24,805,940.00	51.82%	--

据监事会所知，以上供应商与发起人安利（中国）日用品公司、基金会管理人员无任何关联。

关联交易

关联方名称：安利（中国）日用品有限公司

法人姓名：黄德荫

与基金会关系：发起人、理事主要来源单位、主要捐赠人

关联交易性质：捐赠

关联交易金额：14,265,793.93

重大诉讼、仲裁：无

重大购买或出售资产：无

专业机构聘用或解聘记录：

基金会2012年度审计师变更为中磊会计师事务所有限责任公司

理事、管理人员接受监管部门处罚的情况：无

应对突发状况或媒体质疑的回应：无



展望未来



2013年，安利公益基金会将在前两年的基础上，总结经验，发挥优势，强化交流与合作，综合运用各种资源，以专业化、国际化和创新型为发展目标，努力成为中国优秀公益机构的代表和推动行业稳步发展的力量。

坚持公益项目的社会成效最大化

项目，是公益组织的生命，也是公益组织与捐赠人、受助方以及整个社会链接的最重要的渠道。在我们看来，项目社会成效的最大化包括两个方面：首先，选择最有效的方式持久地帮助我们的目标受助群体，我们将继续沿着营养与教育的两条线索，不断深入中国社会的实际，找到社会问题的最佳切入点，选择最有效的方式，网罗志同道合的伙伴，在此基础上，我们会不断地反思和调整我们过往的项目，使其能够不断适应最新的社会环境，解决社会问题；其次，社会成效的最大化依赖于模式的总结和推广，公益组织的价值并非解决一个个散点式的问题，而是找到恰当的方式，并推动政策的优化与升级，成为社会问题解决方案的提供者。

在此基础上，安利公益基金会也进一步优化了我们的公益产品线，为每一个公益产品明确了定位和年度工作重点。

春苗营养计划：计划投入 5000 万元；新建 1000 所春苗营养厨房，培训 1000 名厨房管理员，预计受益儿童将超过 50 万名。与专业研究机构合作，完成对“春苗模式”的总结和梳理，并在政府层面进行推广；与北京大学儿童青少年卫生研究所等机构合作，开展对春苗营养计划开展两年以来的综合评估，评估将涵盖项目产出、受助学校儿童身体状况的改善以及社会成效货币化的评估。

青少年社区工作站：项目致力于解决九年义务教育结束后随迁人员子女融入城市 and 未来发展问题。通过在城市中随迁人员子女集中的社区建立工作站，配备硬件设备，并开发正能量、法律和基本职业技能等课程，帮助随迁人员子女增强城市生活和职业发展能力，帮助他们更好地融入社会。2013 年，安利公益基金会计划投入 300 万元，在上海和北京两地开展此项目。

中国公益慈善人才培养计划：安利公益基金会与中民慈善捐助信息中心合作开展的行业人才培养项目，由国家民政部担任指导单位，项目旨在改善公益行业人才匮乏状况。安利公益基金会三年内将投入 1,000 万元，每年重点培训 50 名公益行业从业人员，并从中评选出最具潜力的 10 位公益慈善领军人物，每人额外拨付 10 万元，资助其机构的发展。三年培训计划全部结束后，项目将为最具潜力的 10 位公益慈善领军人物提供进入国际知名学府海外深造、考察交流的机会。2013 年，安利公益基金会计划投入 300 万元，重点

完成培训人员的选拔和培训。

儿童公益项目小额资助：以安利公益基金会的宗旨为指导，在基金会的业务范围内，为全国各地妇联、公益组织等相关机构开展的帮助弱势儿童的公益项目提供小额资助。2013 年，安利公益基金会计划投入 550 万元。

志愿者项目小额资助：安利公益基金会在其业务范围之内，与中华志愿者协会及各省市的志愿者服务组织合作，以弘扬志愿文化，倡导志愿精神为宗旨，广泛支持全国各地的志愿服务工作，服务内容包括重要赛会的志愿者管理和服务，社区弱势群体扶助等。2013 年，安利公益基金会计划投入 500 万元。

行业课题研究资助：支持国内涉及公益行业发展、贫困儿童等弱势群体救助领域的理论研究，为行业发展提供智力产品和支持。2013 年，安利公益基金会计划投入 450 万元。

不断提升基金会的专业度

专业，不是一个静止的状态，而是一个发展的过程。我们所追求的专业，源于安利公益基金会发起人安利公司跨国企业丰富的管理经验，源于我们与行业组织不断学习请教，交流分享的过程，源于我们在践行公益的过程中不断地思考与探索。追求专业，我们所追求的是高效、严谨、透明的治理，是对项目管理的扎实全面，是信息披露的及时和准确。

2013 年，安利公益基金会将不断完善理事会治理，完善内部管理制度，继续优化项目管理流程，继续做好捐赠信息、财务信息、项目信息的及时披露，保障捐赠人和社会公众的知情权。

持续增强基金会品牌的影响力

公益组织的品牌建设同样重要。作为服务于社会的专业组织，基金会的品牌建设并非沽名钓誉，追求轰动效应，而是宣传理念、动员社会参与、网聚公益同道、弘扬社会慈善精神的重要手段。

2013 年，安利公益基金会将继续强化品牌传播和品牌管理，让我们所开展的项目，能够赢得更多公众的认可和支 持，乃至推动公共政策的转型与优化；让我们所关注的群体，能够吸引更多爱心人士的目光，更多公益组织的参与，为更多的贫困儿童真正创造公平发展的机会；让我们所倡导的理念，能够为更多人所倾听，所了解，所接受。一个更有爱，更有正能量的社会，也将是一个更美好的社会。



感谢一路有您

捐款人名单 (2012.01.01-2012.12.31)

安利公益基金会在此感谢过去的一年中信任和支持我们工作的机构及个人。希望未来能够与您继续携手，相伴前行。

捐款人姓名	捐款用途	捐款人姓名	捐款用途
林玉芳 姚楚湖	春苗营养计划	聂冬兰	未限定
彭伟东	未限定	张霞秀	未限定
涂春燕	春苗营养计划	王慧玲	春苗营养计划
王皓涌	未限定	谈志美	春苗营养计划
何美莲	春苗营养计划	陈倩娟	春苗营养计划
隋亚梅 高景智	春苗营养计划	李俊香	未限定
包立杰	春苗营养计划	吴婉艳	未限定 / 阳光成长计划
陈娟	春苗营养计划	杜国渊 沈艳	春苗营养计划
雷建丽	春苗营养计划	苏立春 王恩为	春苗营养计划
史朝琴 赵海山	春苗营养计划	闫江涛	春苗营养计划
陶向阳 王海罗	春苗营养计划	赵东华 李金凤	未限定
何雁	春苗营养计划	马启全 费玲	未限定 / 春苗营养计划
莫磊 孙贺	未限定 / 春苗营养计划	陈煌 林秀英	未限定
庄顺洲	春苗营养计划	李斌 王红卫	未限定
朱琳	未限定	张文旭	未限定
烟台文化宫大厦六楼全体经销商	未限定	曹宏宙 周家莺	春苗营养计划
钟佳	春苗营养计划	沈昕 杨晓鹏	春苗营养计划
郭高峰	未限定 / 春苗营养计划	王寒茹 毛忠	春苗营养计划
祁宁 张西业	春苗营养计划	李进	春苗营养计划
Ms. Irma Reuneker	未限定	容子明 伍艳玲	春苗营养计划
毕红霞	未限定	劳宜良 崔宝宝	春苗营养计划
沈强 方向	未限定 / 春苗营养计划	张培光 赵丽仪	春苗营养计划
郭吉照	春苗营养计划	周家敏 于国丽	春苗营养计划
王丽颖	春苗营养计划	黎民斌 黄锦萍	春苗营养计划
巫季镔 陈美丽	春苗营养计划	王海宁	春苗营养计划
闫江涛	春苗营养计划	葛勇芹	春苗营养计划
何雁	春苗营养计划	韩世荣	春苗营养计划
赖菊英	春苗营养计划	张丽君 张志发	春苗营养计划
刘艺 周朝胜	阳光成长计划	苗冬梅 胡庆东	春苗营养计划
杜秀芬	春苗营养计划	彭山生	未限定
李婧	春苗营养计划	李钦成	春苗营养计划
王瑞静 李彬	未限定	杨华 张志宏	春苗营养计划
倪亚虹	春苗营养计划	潘桂芳	春苗营养计划
孙秀明	春苗营养计划	潘行顺	春苗营养计划
刘德沛 金梅	春苗营养计划	许俊 向家芳	春苗营养计划



捐款人姓名	捐款用途
杨子江 徐焯	春苗营养计划
程晖 周瑾	春苗营养计划
杜文华 邓素群	春苗营养计划
孙红	春苗营养计划
朱玉芳 孙禄全	春苗营养计划
黄兰 裴喆	春苗营养计划
洪波澜 陈瑞泰	春苗营养计划
魏永红 余代辅	春苗营养计划
张宏 徐杰	春苗营养计划
曹小莹 李强华	春苗营养计划
陈国祥 梁敏玲	春苗营养计划
李家达 袁慧珠	春苗营养计划
王芳 秦军	春苗营养计划
吴亚倩 周宏谋	春苗营养计划
余晨光 陈惠英	春苗营养计划
崔爱玲 孙大勇	春苗营养计划
聂琳琳 候勇	春苗营养计划
深圳市宏发鑫建材有限公司	春苗营养计划
孙德兵 宋春辉	春苗营养计划
郭新平 周文华	春苗营养计划
王立敏 戴小青	春苗营养计划
张玉兰 李枫	春苗营养计划
陈娟 林文	春苗营养计划
崔雅丽 魏毅奇	春苗营养计划
崔玉琴	春苗营养计划
代红 谭刚	春苗营养计划
耿桂云	春苗营养计划
李庆杰 陈虹	春苗营养计划
王岫利 孙志凤	春苗营养计划
张艳	春苗营养计划
李苓 李季	春苗营养计划
李美卿 刁瑞庆	春苗营养计划
孙鹏 刘霞	春苗营养计划
陈玉玲 杨世福	春苗营养计划
李秀英 鄢立人	春苗营养计划
卢昊萌	春苗营养计划
彭丽 赵秉正	春苗营养计划
王爱军 林刚	春苗营养计划
吴奕 熊世翔	春苗营养计划
张振玲 刘焕莹	春苗营养计划
郑洁 徐文新	春苗营养计划

捐款人姓名	捐款用途
刘毓平	未限定 / 春苗营养计划
王嘉 李强	春苗营养计划
毕可荣 顾正国	春苗营养计划
冯光远 刘慧	春苗营养计划
解小峰 陈红波	春苗营养计划
李小红 王喜亮	春苗营养计划
李晓妮 侯国通	春苗营养计划
梁大工 梁天民	春苗营养计划
刘红霞 孟凡友	春苗营养计划
莫清月 左庆华	春苗营养计划
苏霞 周国华	春苗营养计划
童黎明 刘霞	春苗营养计划
王晓玉 张刚	春苗营养计划
吴党云 刘佩英	春苗营养计划
徐东霞 何恩敏	春苗营养计划
叶江玲 戴建国	春苗营养计划
尹建平 王成安	春苗营养计划
左慧	春苗营养计划
代洪荣 张永慧	春苗营养计划
窦宝云	春苗营养计划
范红燕 潘高长	春苗营养计划
蒋仙凤 陈金春	春苗营养计划
焦亨强 唐建英	春苗营养计划
梁柱 李莉	春苗营养计划
易国辉 吴海艳	春苗营养计划
于宙 张华晶	春苗营养计划
赵卫疆 胡春华	春苗营养计划
陈忠 李军	春苗营养计划
关树华	春苗营养计划
贾佑邦 张青	春苗营养计划
姜萍 石文培	春苗营养计划
康君	春苗营养计划
李露 王鹤飞	春苗营养计划
梁正武 王雪梅	春苗营养计划
林升南 倪建明	春苗营养计划
刘延 于福顺	春苗营养计划
马云利 赵建辉	春苗营养计划
毛红梅 黄晖	春苗营养计划
陶卫东	春苗营养计划
魏敏 黄斌	春苗营养计划
吴湘琴 李异建	春苗营养计划

捐款人姓名	捐款用途
武秋华	春苗营养计划
向瑞全 李久霞	春苗营养计划
项丰 李明宇	春苗营养计划
肖红霞 王达鹏	春苗营养计划
杨拴伟	春苗营养计划
张汝丽 贾学亮	春苗营养计划
章波 潘颂	春苗营养计划
赵洪凤 马黎明	春苗营养计划
郑东红	春苗营养计划
蔡军 何雪娜	春苗营养计划
曹洪经 闵捷	春苗营养计划
陈美忠 鲁芸	春苗营养计划
黄宏铭 李军	春苗营养计划
黄远惠	春苗营养计划
蒋小东	春苗营养计划
李丽莉	春苗营养计划
刘文娟 石广岩	春苗营养计划
马芸凤 陈鹏臣	春苗营养计划
毛爱东 刘仁高	春苗营养计划
邵光辉 邢立场	春苗营养计划
申作进 张红霞	春苗营养计划
铁镔 杨京荆	春苗营养计划
汪广辉 王颀纯	春苗营养计划
王洪东 丁金敏	春苗营养计划
王满勤 张艳梅	春苗营养计划
王琦 梁蜀兰	春苗营养计划
王志芬 方宗贵	春苗营养计划
姚莉 王胜	春苗营养计划
易群 周惠	春苗营养计划
尹强	春苗营养计划
张红兵	春苗营养计划
周欣	春苗营养计划
朱生才 张盛举	春苗营养计划
安世红 苏艳贺	春苗营养计划
白学信 尹建新	春苗营养计划
陈俊华	春苗营养计划
陈丽娜 张杨	春苗营养计划
陈胜 丁爱明	春苗营养计划
崔琴 王飞	春苗营养计划
董会玲 孟庆林	春苗营养计划
付玉萍 宗士杰	春苗营养计划

捐款人姓名	捐款用途
葛艺 李金波	春苗营养计划
郭志宏 赵博宇	春苗营养计划
胡文莉 何养中	春苗营养计划
蒋依林 田曦	春苗营养计划
李朝先 陈士友	春苗营养计划
李晓明 吕凡	春苗营养计划
李艳丽	春苗营养计划
李智 陈文淑	春苗营养计划
刘红丽	春苗营养计划
刘卫红 覃畬	春苗营养计划
尚晓莉 周林	春苗营养计划
时梦星 傅伟	春苗营养计划
舒湘涛 杨桂全	春苗营养计划
唐芳	春苗营养计划
田素军 张文兰	春苗营养计划
万玲 张志强	春苗营养计划
王纲	春苗营养计划
王秋云 陈祥亮	春苗营养计划
王颖	春苗营养计划
徐巧利	春苗营养计划
杨惠仙 李伟	春苗营养计划
杨梅 晏有贵	春苗营养计划
杨晓燕	春苗营养计划
杨友军 颜贵蓉	春苗营养计划
袁海林 王思璇	春苗营养计划
张高 任燕	春苗营养计划
张卫华 田卫东	春苗营养计划
张云莉 王晓斌	春苗营养计划
赵子燕 楚存恭	春苗营养计划
邹佳利 郑永和	春苗营养计划
何群 陈玉臻	春苗营养计划
孙丽	春苗营养计划
李月容 陈来发	春苗营养计划
庞黎健 钱宁	春苗营养计划
齐建云 汪洪亮	春苗营养计划
孙奎华 贺宝柱	春苗营养计划
唐劲松 赵玉芳	春苗营养计划
徐春 柯震豪	春苗营养计划
尤伟 徐蓓	春苗营养计划
郑新清 周帆扬	春苗营养计划
傅南生 吴彩云	春苗营养计划



捐款人姓名	捐款用途	捐款人姓名	捐款用途
郭立静 潘东海	春苗营养计划	方玉华	春苗营养计划
聂思俊 戴辉莲	春苗营养计划	黄远英 陈维明	春苗营养计划
王慧青	春苗营养计划	蒋庆 潘建达	春苗营养计划
王士荣 向明均	春苗营养计划	李昌明 徐蓉萍	春苗营养计划
王文芬 王金忠	春苗营养计划	刘小兰 朱展邦	春苗营养计划
奚赞琨 安卫锋	春苗营养计划	祁琪 邹伟	春苗营养计划
张淑云 刘兵	春苗营养计划	舒玉梅	春苗营养计划
张震 刘军	春苗营养计划	王磊 胡勇	春苗营养计划
丰金萍 丁振友	春苗营养计划	徐奇 石晓莉	春苗营养计划
江宇 傅静	春苗营养计划	杨士苓	春苗营养计划
凌德俊 关晓	春苗营养计划	张英 杨晋宏	春苗营养计划
凌海夫 吴戈冬	春苗营养计划	曹佩华	春苗营养计划
缪世忠 温玲	春苗营养计划	韩薇 肖国齐	春苗营养计划
沈烈建 张敏	春苗营养计划	吕颖	未限定
卜范义 邢桂琴	春苗营养计划	彭也宁 朱泳治	春苗营养计划
曾红苑 王春岭	春苗营养计划	舒可淑	春苗营养计划
胡朝晖 程俊华	春苗营养计划	肖逢春 熊艳	春苗营养计划
胡蔚 潘乌珊	春苗营养计划	钱贞 占珺	春苗营养计划
梁锦灯 张金敏	春苗营养计划	刘学英	春苗营养计划
刘飞 朱美娅	春苗营养计划	阮保娥 曾国光	春苗营养计划
孙东 梁丁苏	春苗营养计划	张桂芬	春苗营养计划
周玉琴 蒋世春	春苗营养计划	张云	春苗营养计划
凌德明 相龙卉	春苗营养计划	祝小军	春苗营养计划
王艳群 李茂银	春苗营养计划	范丽	春苗营养计划
顾依珍 施骏	春苗营养计划	黄玲	春苗营养计划
杨东海	春苗营养计划	嵇龙生 陈婉芬	春苗营养计划
周敬恩 张立新	春苗营养计划	刘国美 陈晓伟	春苗营养计划
刘昱辰 张芳影	春苗营养计划	刘志林	春苗营养计划
陆永菊 王迎五	春苗营养计划	高文秀 高玉凤	春苗营养计划
石浩 赵明亮	春苗营养计划	高玉凤	春苗营养计划
舒俊 裔萍	春苗营养计划	韩梅	春苗营养计划
王淮馨 段力	春苗营养计划	姜红 米海	春苗营养计划
王祥顺 简频	春苗营养计划	李志敏 郭廷康	春苗营养计划
尹玲	春苗营养计划	谭尚群 钟助胜	春苗营养计划
岳彩付 惠素荣	春苗营养计划	王云波	春苗营养计划
赵军	春苗营养计划	白洁 刘国良	春苗营养计划
高方军 欧佩法	春苗营养计划	温上桦 于雯婕	春苗营养计划
潘云霞	春苗营养计划	胡晓 高正衡	春苗营养计划
吴红兵 杜祥林	春苗营养计划	李金华 张桥	春苗营养计划
杨成刚 李文杰	春苗营养计划	刘红妹	春苗营养计划
段辉 潘素兰	春苗营养计划	苏立新 易真弘	春苗营养计划

捐款人姓名	捐款用途	捐款人姓名	捐款用途
谢素瑶	春苗营养计划	王灵芝 曹耀文	春苗营养计划
张劼	春苗营养计划	于子军	春苗营养计划
郑晓春	春苗营养计划	高韶友	春苗营养计划
陈国强	春苗营养计划	顾东海	春苗营养计划
陈琳 陈件红	春苗营养计划	李清玲 肖幼林	春苗营养计划
龙自翠 杨世荣	春苗营养计划	刘红 狄晋	春苗营养计划
潘明英	春苗营养计划	卢艳红	春苗营养计划
于丽	春苗营养计划	王廷全	春苗营养计划
张丽玲	春苗营养计划	夏文雅	春苗营养计划
张忠根	春苗营养计划	杨春玲	春苗营养计划
陈曦	春苗营养计划	张爱兰	春苗营养计划
何艳 古萍	春苗营养计划	岑仲秋	春苗营养计划
芦莹	春苗营养计划	高建华 杨之静	春苗营养计划
袁为群 周亚星	春苗营养计划	高瑞珊	春苗营养计划
张翼	春苗营养计划	郭洪斌 范建平	春苗营养计划
戴海东	春苗营养计划	胡爱婵	春苗营养计划
范玲	春苗营养计划	黄园娇	春苗营养计划
柯淑真 傅后坚	春苗营养计划	刘进国 熊林林	春苗营养计划
李进	春苗营养计划	覃秋云	春苗营养计划
孙颖	未限定 / 春苗营养计划	汪青春	春苗营养计划
周旭东 王永红	春苗营养计划	王鸿华	春苗营养计划
朱新英	春苗营养计划	吴洪齐	春苗营养计划
陈锡娟	春苗营养计划	夏原颖	春苗营养计划
刘亚萍	春苗营养计划	杨贵明 徐榴华	春苗营养计划
彭岚	春苗营养计划	翟建武	春苗营养计划
唐玲 陈蕤	春苗营养计划	安利(中国)日用品有限公司	未限定 / 春苗营养计划
万俊 冯丹	春苗营养计划	安利公司员工	未限定 / 春苗营养计划

(由于篇幅所限,在此只能列出2012年度内向基金会捐款超过1000元的爱心人士,详细捐赠信息请见安利公益基金会官网网站。以上信息以捐款到账时间排列。)



地址：北京市东城区东长安街1号东方广场E1座11层
邮编：100738
电话：800-810-8900
传真：010-85182916

官方网站：www.amwayfoundation.org(中文)
www.amwayfoundation.org/EN(英文)
官方微博：<http://weibo.com/u/2380626282>
电子邮件：contact@amwayacf.com

