



安利公益基金会  
Amway Charity Foundation



# 安利公益基金会年报

| 汇 | 聚 | 爱 | 心 |     | 传 | 递 | 温 | 暖 |

## 卷首语

2014,

在公益之路上，  
我们砥砺前行，  
在希望中创造改变，  
在改变中传递力量，  
一次次辗转前进，  
一次次风雨兼程，  
只因心怀使命，  
让我们无惧挑战。

携爱同行，相知相许，  
2014，在苍茫的天山下，  
我们一起种下第 3000 棵春苗，  
厨房宽敞明亮，孩子们欢声笑语；  
2014，在陌生的城市里，  
我们带流动儿童安全回家，  
路上、家里平安相伴，父母们喜笑颜开；  
2014，在遥远的网络上，  
我们牵手相伴，激荡澎湃热情。

爱如星火，照亮夜空，  
我们看到改变正在发生，  
营养的滋养让种子冲出泥土，  
教育的灌溉给梦想插上翅膀，  
乡村的孩子正开启美好生活，  
平等的机会正赋予每个儿童，  
幸福，敲响童年大门，  
希望，孕育更多精彩。

聚合产生智慧与力量，  
每一次重新上路，  
一份力，一份情，一份心，  
有你，有我，有我们，  
前方不再遥远，  
路途不再孤单，  
2014，我们曾一起走过。

# 目录

- 02 致辞  
责任在路上
- 03 基金会基本信息  
登记注册信息  
组织结构  
机构设置  
机构目标、宗旨、使命
- 06 2011~2014 年公益成绩

- 07 项目开展情况
  - 儿童营养 07
  - 儿童教育 19
  - 志愿者 27
  - 推动行业发展 31

- 35 财务概要

- 47 机构治理

- 51 展望未来

## 责任在路上



安利公益基金会  
颜志荣



二零一五年六月

2014, 安利公益基金会走过第 4 个年头。这一年, 我们种下的一颗颗公益种子, 渐渐开始生根发芽。改变的力量润物无声, 却令人欣喜。这一年, 1579 个农村学校有了新的春苗厨房, 孩子们吃上了营养餐, 他们的身体更健康了, 学习更有劲头了, 有的孩子还告诉我们, 他考上了重点中学; 3.6 万跟随父母在城市打工的农村孩子, 在阳光成长计划的帮助下不再自卑, 快乐地融入了曾经陌生的城市生活; 更有 50 位行业人才接受了“中国公益慈善人才培养计划”的培训, 10 位领导者脱颖而出、获得资助, 在他们选择的这个生机勃勃的新领域中, 继续谱写着动人的故事。

有时候, 我们觉得, 安利公益基金会就像一个海边的孩子, 看到搁浅的小鱼就会放回大海, 也许力量微弱, 但每一次付出都是一次改变。这种改变, 由一个一个个体的, 向更多的群体扩散, 如涟漪一般, 不断地放大。我们希望我们所做的, 是带动更多的力量、激发更多的关爱, 让爱心和温暖覆盖每一个角落。

这是我们从 4 年前设立时就抱有的理想, 也是我们坚持不渝的方向。爱心可以是一个人的事, 但是改变应该是一个机构的使命, 一个行业的责任。回顾我们的成长之路, 从种种摸索的初创时期, 到我们的热情、信心与能力俱进之时, 我们相信, 我们需要的不仅仅是做好自己, 更有责任为后来者提供帮助, 为行业发展贡献智慧, 为社会创造公益财富。唯有此, 才能真正推动社会的发展, 让公益成为温暖人心的力量。

我们致力于推动公益创新。我们看到, 近年来在国家多项支持政策的推动下, 公益行业已经步入一股快速发展的浪潮中, 新组织、新项目百花齐放, 公益界不断开展跨界合作, 公益金融、公益信托、公益创投持续兴起。作为一家致力于创新实践的基金会, 我们也将不断调动资源、创设平台, 推动行业组织的合作与发展, 吸引更多社会力量投身公益。

我们发轫于支持人才培养。2013 年安利公益基金会推出的“公益人才培养计划”, 是中国首个由政府指导的民间公益组织人才培养计划, 一经推出就大放异彩, 被誉为公益慈善界的“创新工厂”。在我看来, 成长不仅仅是个人和机构的发展, 更需要眼光长远, 关注行业生态的完善、上下游资源的整合、专业服务能力的提升, 我们也将以此为方向, 为行业培养和输送更优秀的人才。

我们聚焦于推动规范发展。近年来, 社会舆论对公益行业的质疑声总是此起彼伏, 这与当前公益行业职业化、专业化程度不足有很大关系, 改变这种局面, 就需要我们公益组织的工作更加规范、更加透明。在“互联网+”的时代, 安利公益基金会也将致力于推动行业运用最新的数字化技术, 架起一个更快捷的桥梁、更透明的窗口, 让公众能够随时随地了解我们的公益信息与社会成效, 对公益不再“雾里看花”。

每一个行业的发展, 都需要有使命感的中坚力量, 不断为行业发展输出资源与成果、创造丰富的价值。安利公益基金会愿意以身作则、承担使命, 希望一直关心和支 持安利公益基金会的各界朋友, 能够继续与我们携手同行, 让我们的公益之路更加宽阔, 拥有更好的未来!

## 安利公益基金会基本信息

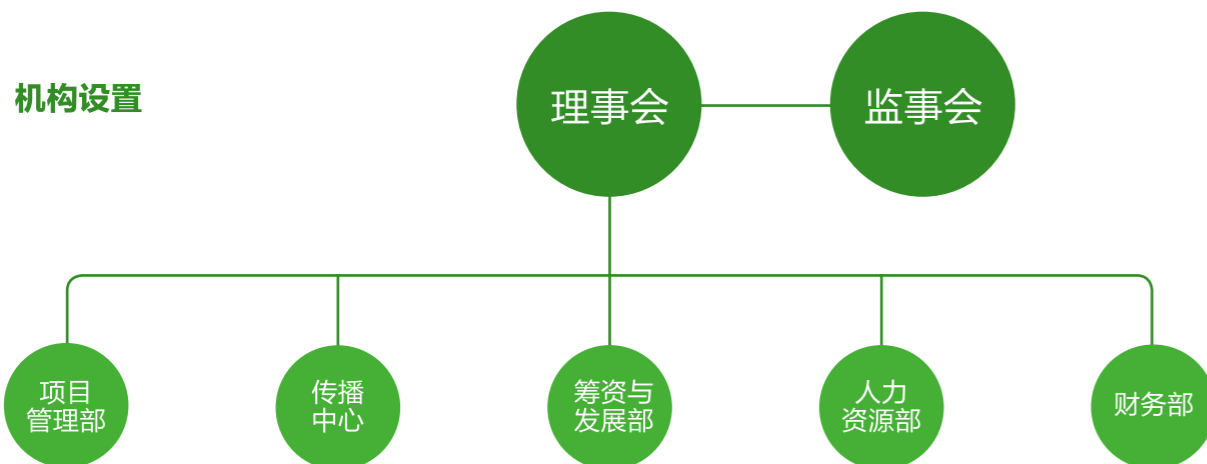
### 登记注册信息

**名称:** 安利公益基金会  
**组织机构代码证号码:** 71782872-9  
**登记机关:** 中华人民共和国民政部  
**原始注册资金:** 1亿元人民币  
**成立时间:** 2011年1月24日  
**登记证号:** 基证字第1081号  
**纳税人识别号:** 110101717828729  
**业务主管部门:** 中华人民共和国民政部  
**法定代表人:** 余放  
**业务范围:** 救助弱势儿童, 志愿服务管理, 设立公益基金, 实施专项资助, 开展合作交流。

### 组织结构

**理事会**  
**理事长:** 余放  
**理事:** 颜志荣 黄德荫 刘明雄 张明德 黄圣文  
 陈朝龙 刘忠祥 Todd Woodward  
 姜张丽青 郑锦清 张玉珠 方小燕  
 罗秀好 翟明霁 匡冀南 彭翔  
**副理事长:** 翟明霁 匡冀南  
**秘书长:** 彭翔  
**监事会:** 侯伟德 Scott Balfour 彭建梅

### 机构设置



### 目标

促进中国贫困儿童的平等发展

### 宗旨

汇聚爱心, 传递温暖, 促进人与社会的和谐发展

### 使命

致力于促进社会和谐, 帮助人们实现参与奉献、共同分享的美好生活  
 汇聚多方力量, 帮助贫困儿童获得更好的生活、教育和发展机会, 为他们的未来创造无限可能  
 通过开展志愿服务活动, 传递志愿精神, 倡导负责任的生活态度  
 通过研究、合作、交流等形式, 引领公益组织的能力提升, 推动中国公益事业的可持续发展

## 安利公益基金会

2011年，安利（中国）捐资1亿元人民币成立安利公益基金会。作为国内第一家由民政部主管、具有跨国企业背景的非公募基金会，重点关注儿童营养和教育两大领域。在儿童营养领域，我们发起运作目前国内规模最大的厨房公益项目——春苗营养计划，让150万儿童吃上了营养餐；在儿童教育领域，我们开展“阳光成长计划”“农村儿童友好社区”等项目，帮助孩子们融入社区、快乐成长。此外，在志愿服务领域，我们成立中华志愿者基金，传播志愿服务精神、推动志愿行动开展；在行业发展方面，我们开展“中国公益慈善人才培养计划”，为公益行业打造和输送优秀人才、促进NGO成长。

4年来，我们荣获“中华慈善奖”、两次入围福布斯中国慈善基金会排行榜25强、三次荣获“慈善透明卓越组织”，并荣获民政部4A级基金会认证。

安利公益基金会始终关注中国社会的进步与发展，通过持续与政府、公益组织、研究机构、捐赠人、志愿者、媒体、社会公众开展积极的沟通和广泛的合作，努力实现促进中国贫困儿童平等发展的机构目标。



2011~2014年公益成绩

# 2,100,000

总计受益儿童超过210万人，累计公益支出超过2.15亿元



## 158,740,000

累计收到5.5万笔机构和个人捐款，总金额超过1.58亿元



## 3284

累计支出超过1.5亿元，建成3284所春苗厨房



## 9,350,000

累计投入935万元，支持流动儿童教育



## 945,219

累计提供志愿服务超过94万小时



## 100

累计深度培训100名公益行业从业人员

# 儿童营养

生存是一切需求的基础，而我国的基本国情决定了目前还有很多贫困地区的儿童无法拥有基础的生存条件，他们吃不饱、穿不暖，上不起学，看不起病，这些基础生存条件的匮乏影响了儿童的健康成长。因此，只有做好保障儿童生存的基础慈善工作，儿童才能有机会得到更好的发展。做好基础慈善是儿童慈善项目的起点。

——《中国儿童慈善需求研究报告（2012）》



8%

患有缺铁性贫血

12%

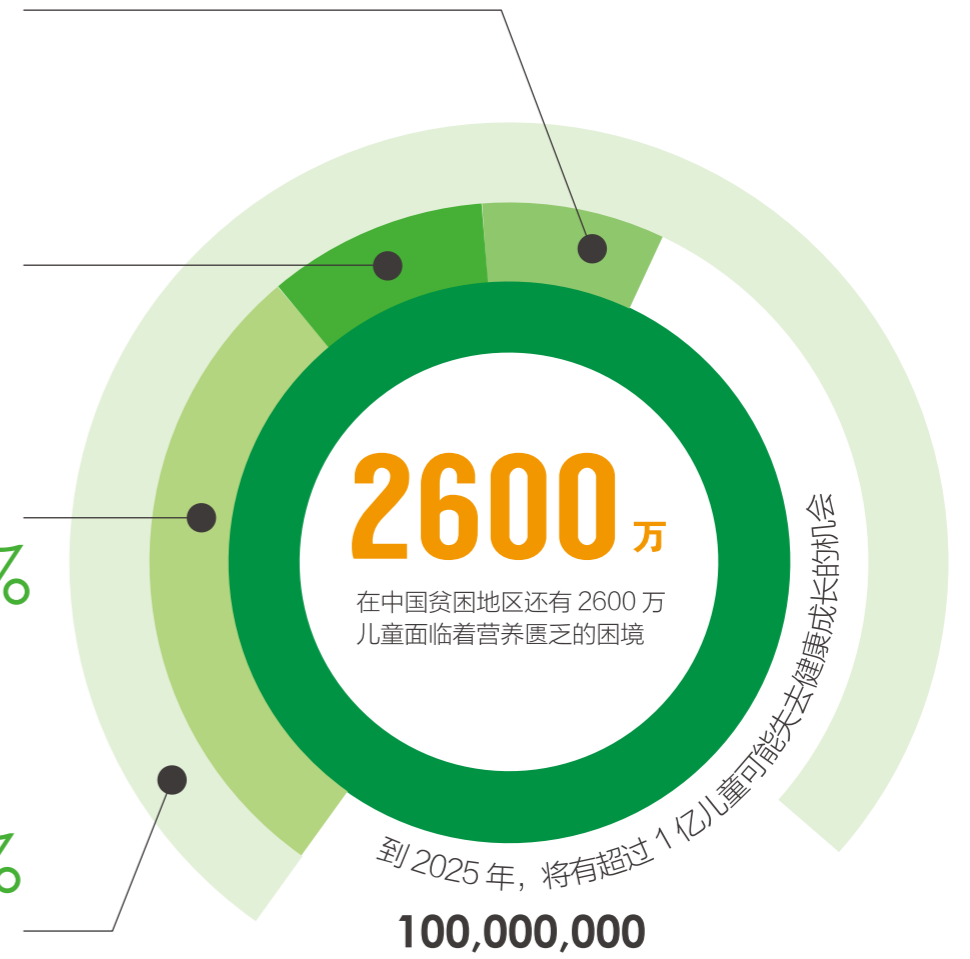
发育迟缓

30%

营养不良

70%

以上的孩子上课有饥饿感



如果贫困地区的儿童营养问题得不到及早干预，这无论对于他们自身、对于他们的家庭，乃至中国未来的发展都将是不可估计的损失。这是春苗所关注，并为之努力的。因为面对那些质朴而纯真的孩子们，真的“没有什么是比把饭吃好更实在的事”。

## 春苗营养计划

**项目主旨:** 致力于改善中国农村贫困儿童的营养状况

**合作机构:** 中国关心下一代工作委员会

**项目简介:** 通过为中国贫困省份的农村学校配备“春苗营养厨房”，培训厨房管理员，让孩子们能吃上搭配合理、营养均衡的饭菜。



**150,920,000**

累计投入超过 1.5 亿元



**3284**

建成 3284 所春苗营养厨房



**3500**

培训 3500 名厨房管理员



**228**

覆盖全国 228 个县

**1,500,000**

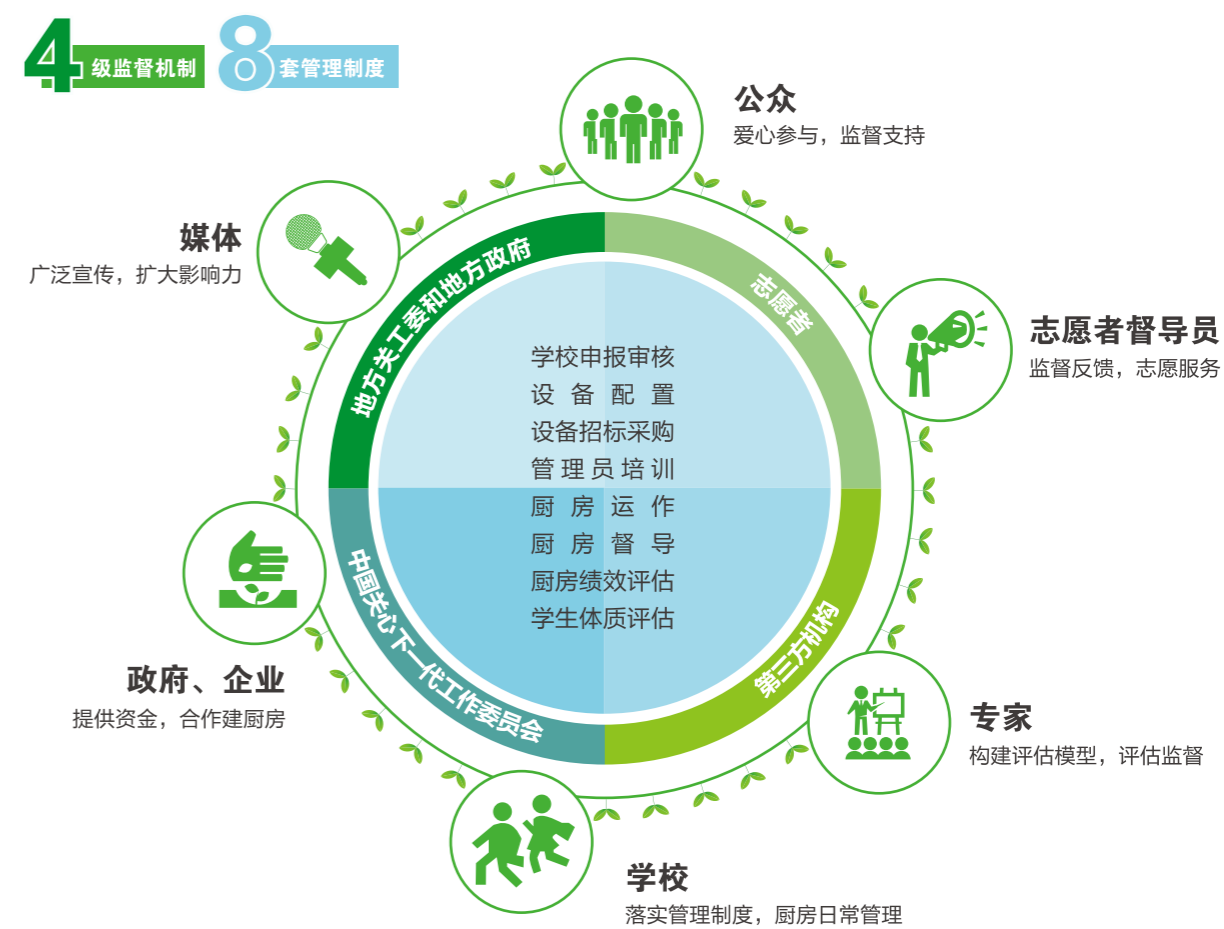
累计受益儿童达到 150 万人



## 我们的春苗 大家的春苗

1400 多天，3284 所春苗厨房，4 年来，一场关于爱的工程跨越千山万水，来到百万孩子身边。健康赋予童年，希望冉冉升起，很多孩子在我们的陪伴下，开始翻过大山、走出荒野，迎接崭新的人生。

在公益日益成为一种公共文化的今天，春苗营养计划的开展实施不仅得到良好的执行，更是唤起了来自社会各界的爱心与责任、支持与帮助。通过一套多方参与的项目体系，每一天，每一地，我们和无数颗涌动爱的心灵、无数双乐于奉献的双手一起努力，让一座座春苗厨房落地生根、炊烟袅袅，为孩子们成长带来丰富可口的营养餐。春苗 4 年，有你、有我、有他，这是我们共同为孩子们绘就的健康未来。



“春苗营养计划”的成功实施凝聚了安利公益基金会对农村儿童尤其是留守儿童的关爱和慷慨捐赠；凝聚了各项目省关工委系统和各级政府特别是教育部门的重视、协调、支持和帮助；凝聚了项目学校的精心操作、具体落实；凝聚了社会各界的关心支持！是共同目标形成的合力推动了这一民生工程，这是一个了不起的事情。

——中国关心下一代工作委员会主任 顾秀莲

## 让春苗的饭菜和家里一样香

要让孩子吃到营养健康的饭菜，不光要有好设备，厨房管理员的角色也至关重要。为了保证厨房成效，春苗营养计划开发出一套包含设备操作、卫生营养管理的培训教材，并通过专家授课，帮助厨房管理员掌握知识，熟悉工作环境，为孩子做出营养均衡的饭菜。

### 周桂洁的新工作

一天 2000 人要吃饭，只有三四个厨房管理员怎么忙得过来？吉林哈拉海中心校想出了办法：请学生家长来做饭，放心！2014 年 5 月，38 岁的周桂洁有了人生中第一份正儿八经的工作，她感觉这份工作很称心——每个月有 900 块钱的工资不说，还能让上一年级的儿子每天吃到自己亲手做的饭！

之前，周桂洁是一位全职妈妈，她觉得，不就是做饭嘛，都做了 20 多年了，哪能不会？一次春苗培训让她傻了眼，原来厨房里的学问大着呢！水温、时间、菜种搭配都会影响饭的营养。她也明白了为什么学校厨房的冰箱里总放一些剩饭剩菜，那是当天的菜品小样，得 48 小时保存等学校督查组抽查。

“得好好学啊，不光为了儿子，学校还要考我们呢！”周桂洁发现学校发的营养书讲得很仔细，像时令蔬菜、菜谱设计都有讲到。



# 240,000

2014 年，春苗项目发放营养挂图 6400 套，营养手册 24 万册。

# 92.03%

项目实施后，92.03% 的学校组织学生阅读春苗营养手册

# 79.9%

79.9% 的校长表示每周至少会与厨房管理员沟通一次，了解厨房的运行情况

# 3500 名

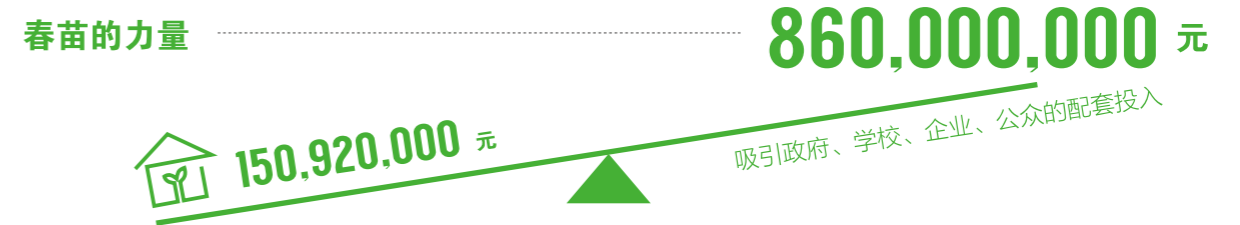
累计为 3500 名春苗厨房管理员提供面对面的专业培训



## 更多投入快到孩子们碗里来

实践中，安利公益基金会总结出一套包含厨房管理及运作思路的“春苗模式”，并将其推荐给地方政府和企业。通过配套建设、合建和自建厨房等合作形式，“春苗营养计划”带动了学校厨房的改建投资，并为政府提供了解决儿童营养问题的政策参考。

截至 2014 年底，春苗营养计划已带动政府、企业等社会各界投资达到 8.6 亿元人民币。



### 两个 500 万



2014 年，我们在江西建立了 8 所春苗营养厨房，效果很好。2015 年，我们准备再建 8 所厨房。  
——欧文斯科宁集团基金会主席 Don Rettig

2014 年 9 月 23 日 17 时，桂林灌阳县灌阳县寄宿制小学开餐了。豆腐炒肉、胡萝卜肉片分装在保温售饭车里。明亮的食堂里，孩子们端着不锈钢饭碗，一字儿排开坐，吃得津津有味。

灌阳县寄宿制小学厨房是桂林 100 所春苗厨房之一。2014 年 5、6 月，价值 500 万元的厨房设备先后抵达项目校，9 月，全部设备投入使用。

“这些设备大大节省了人力和时间！”学校总务主任黄桂平颇有感慨，用上春苗厨房的绞肉机后，之前 8 个人半小时才能切好的猪肉如今两个人在半小时之内就能轻松搞定。

“春苗营养计划”带来的不仅是设备的添置和做饭效率提高。这个公益行动产生的蝴蝶效应远超预期。2014 年 9 月，桂林市委、市政府做出一个大胆决定，再拨款 500 万元，仿效“春苗厨房”为全市 100 所中小学配备厨房设备。

# 78.75%

2014 年，政府参与配套学校占总建设春苗厨房数量的 78.75%

# 27.12%

# 2,274 万

配套资金 2274 万元，占总支出的 27.12%

## 督导，细心活儿放心饭

中国关心下一代工作委员会、地方政府和地方关工委、志愿者及第三方机构是安利公益基金会最主要的项目合作伙伴。他们不仅承担着项目点考察选址、申报审批等任务，还是春苗四级监督机制的重要参与者，这样的项目机制在中国公益行业中并不多见，但唯有这样，才能让捐赠人放心，让学生、家长安心。

志愿者督导是春苗四级监督机制的核心环节。2014年，安利公益基金会启动规模最大的一次督导活动，911名安利志愿者及地方政府、媒体、公益机构的工作人员实地考察全部在运行的1705所春苗厨房，走访调查春苗厨房设备运转、厨房管理、各方满意度等各项情况。

### 春苗督导的一天

- 主人公：春苗志愿者督导师蜀媛
- 任务：到重庆两江学校检查春苗厨房设备使用情况、制度执行情况
- 必备技能：关键点调研、随访数据采集方法、沟通技巧、报告撰写等
- 督导履历：3年春苗督导师经验，走访20所学校的春苗厨房，累计达到500公里路程

- 1 2014年6月5日6:00 出发
- 2 8:00 到达学校，程蜀媛开始查看设备的磨损和卫生状况，食品留样是不是有日期？双层冰箱有没有不适合储存的食物？检查、拍照、访谈管理员。她不时用笔记录着。
- 3 11:00 蒸饭车上一个多余的铁管子引起程蜀媛注意。仔细一问，原来为了避免蒸饭车长时间运行，积攒水汽，管理员干脆在气口上插了根管子导流。程蜀媛马上告诉管理员，设备操作必须按照操作手册来，这样很危险，强大的气压甚至可能造成爆炸事故。
- 4 12:00 访谈厨房小督导师景鸿。景鸿是学校的小督导师，原本性格孤僻，为了帮助景鸿提高交流能力，班主任让景鸿当了小督导师，把当天的午餐搭配和同学们的意见记下来。有了这个好朋友，程蜀媛的督导报告更详细全面了。
- 5 14:00 赶赴另一所春苗学校进行督导检查。



### 2014 督导手记

5月19日，我们督导了祥瑞希望小学的春苗厨房，厨房管理还算让人放心。做菜生熟区有区分，库房和操作间也是分开的。吃饭区里，每个打饭窗口都能整洁有序地摆放好当天的菜和饭。孩子们说，现在的菜和以前相比要新鲜很多，分量也比以前多。

重庆市贾市祥瑞希望小学 督导师 刘远华 成洁



**信阳晚报社** V  
“春苗”育春苗——我市安利“春苗”营养厨房督导工作纪实（一）  
安利“春苗”营养厨房已经在我市一些偏远山区学校落户三年，因为有了“春苗”厨房，孩子们吃上了热腾腾的营养午餐。



**庚云彰** V  
湖北恩施土家族苗族自治州鹤峰县委宣传部副部长

赞 // @安利公益基金会：湖北恩施鹤峰燕子中心学校 #春苗营养厨房# 督导开始喽！  
干净卫生的厨房正在为孩子们提供着丰富的营养餐，希望孩子们健健康康地成长。也感谢志愿者们认真进行着督导的工作，让春苗厨房继续为孩子们的营养护航！

# 2162 小时

督导全程30天，  
督导师贡献志愿服务2162小时

# 1539 份

回收1662份督导问卷，  
有效问卷1539份



扫描二维码观看《春苗厨房，爱在平凡的每一天》视频



## 春苗好成效 数字会“说话”

公益成效支撑着“春苗”成长的信心。从项目启动，国务院妇儿工委、中国营养学会、国际生命科学学会等机构的专家就为春苗营养计划提供了专业的项目指导，为春苗量身定制出科学的评估模型，涵盖项目运转、各方满意度、营养教育开展情况及学生营养改善等多个维度，他们是春苗的“技术顾问”。

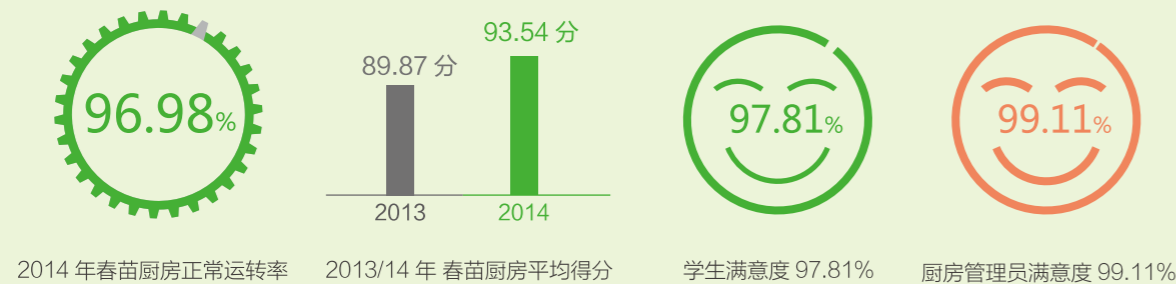
2013年9月，春苗营养计划发布第一阶段评估报告。2014年9月，春苗营养计划发布首份整体评估报告。其中北京大学儿童青少年卫生研究所针对春苗学校学生的身体情况进行了科学调研，并出具了调研成果。

### 春苗营养计划公益评估指导专家

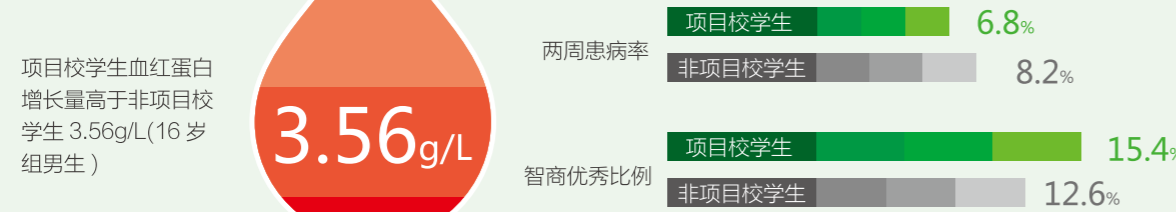
<b>宋文珍</b>	国务院妇女儿童工作委员会办公室副主任
<b>马军</b>	北京大学儿童青少年卫生研究所所长、教授
<b>翟凤英</b>	中国营养学会常务副理事长
<b>王玉瑛</b>	国际生命科学学会教授

### 2014年春苗整体评估报告显示

#### 直接成果



#### 身体指标



#### 社会成果的货币化

项目公益投资回报率达到了79%，每投入 **1** 元，产生 **1.79** 元的公益成效。

## 捐款点赞 传递爱心

2014年9月，第3000所春苗厨房在新疆落成。与以往不同，这所厨房的建设费用全部由社会公众众筹获得。数万名网友以点赞、评论、捐款、献菜谱等形式表达着对贫困儿童营养问题的关注。从一间小小的厨房出发，春苗连接起所有关心儿童营养的爱心公众。

### 金山茶的朋友圈

“面条很香，土豆也好吃。”看着孩子们狼吞虎咽地吃着刚出锅的土豆拌面，网友金山茶幸福感瞬间爆棚！她赶紧抓起手机，将这一幕发到了自己的朋友圈。

2014年9月，安利公益基金会第3000所春苗厨房在新疆灯草沟中学落成。为了让新疆孩子感受到社会各界的爱心，一场“为春苗厨房+1”的公益倡导活动风靡网络，其中之一就是为春苗尽一份力，当一次春苗督导员。经过全国海选，知名美食博主金山茶成为这名特殊的春苗厨房督导员。

在两天的公益行中，金山茶不仅亲手为边疆孩子做了一顿爱心餐，还时刻通过微信微博向自己的数万粉丝传递着春苗厨房里发生的故事。很多朋友还询问她能不能为孩子捐书、捐衣服。网络是虚拟的，但爱心却是实实在在的，像金山茶这样热心的网友很多，不到两周，活动受到巨大的社会关注，超过15万名网友参与网络互动，其中新浪微博#为春苗厨房加1#话题阅读数量达到1563万次。



**3863** 名爱心人士参与  
活动累计筹款  
**183,223.69** 元



扫描二维码，观看视频《米其林大厨为春苗献爱》

米其林大厨用10元钱为贫困孩子做出营养大餐

2014年9月，安利公益基金会社会化媒体平台上，开展“为春苗厨房+1”公益倡导活动，动员全社会关注贫困地区儿童营养问题。

## 有春苗 有健康 有未来

在“春苗”的陪伴下，茁壮成长的孩子越来越多，他们的队伍也越来越壮大。把改变的力量传递给更多孩子，让孩子在身体健康的同时，内心也充满希望，这是春苗营养计划的初衷所在，也是社会发展的动力所在。

### 追足球的少年

海拔 2300 米的甘肃榆中连川小学操场上有一个足球场。说是球场，其实就是在裸露黄土上一块正规球场一半大小的空地。空地上，两根木桩子便是“球门”。这里的孩子爱踢足球，他们不顾黄沙飞扬，每天坚持练球 2 小时以上。

2012 年建起的春苗营养厨房为孩子们提供了营养支持。吃上香喷喷的肉丝炒菜、炒鸡蛋，孩子们再也不怕要跑到几百米下的山沟拣球了，他们奔跑的脚步更有力，成绩也更优秀了。2013、2014 年，中连川小学有 4 个足球小队员先后考入广州恒大皇马足球学校。校长马安武电脑里留存有一份让他骄傲的成绩单：从 2014 年到 2015 年 3 月，学校足球队共参加校外比赛 11 场，5 胜 3 平 3 负。



扫描二维码看视频《我的半个足球场》



### “不背米”的梦想

2014 年，广西百色田东县 15 岁的班明朝考进了县里的重点中学。在学校，他学习名列前茅，还当上了班长。在家里，每周末，他都给外出打工的爸妈打电话，回家帮弟妹辅导功课，俨然就是一个小家长。他憧憬着自己和弟妹们都能通过读书，过上更好的生活。

3 年前，明朝的梦想仅仅是“不用再背米上学，可以吃上热饭菜”。然而这个梦想更像是一个奢望，因为从家往返学校要走 3 个小时的山路。作为一个寄宿生，每周，他不得不背够吃一周的米到学校，“黄豆、米饭和盐”是饭盒里的老三样。在堆满柴火的厨房，墙壁和顶棚被烟熏得漆黑一片，他和同学们排在两个灶台边上，一队蒸饭，一队煮菜。浇一勺汤、一勺菜，就是一顿饭。

冬瓜肉片、玉米碎肉、绿豆芽菜……“第一次吃到新厨房的饭菜时，好香还有肉，我吃了一份还想吃！”明朝再也不用背米做饭了，3 年间，在春苗厨房的陪伴下，他的个子长高 20 公分，学习成绩也越来越好了。



因为春苗厨房，班明朝（中）的人生有了更多色彩



春苗营养厨房实际把国家免费午餐的政策落了地，并且为国家政策的实施效果提供了有效的评估依据。春苗模式对于解决农村贫困地区孩子的营养问题提供了一个方向，通过春苗模式进行有效的预测和评估，政府接过春苗应该是不难的。

——中国儿童问题专家、国务院妇女儿童工作委员会办公室副主任 宋文珍

“春苗营养计划”的贡献不仅仅在于解决了多少儿童的营养不良问题，更重要的是，探索了一条整合政府、社会公益组织、学校等多方资源，共同解决贫困地区学生营养问题的新模式。安利公益基金会与政府、企业、学校等各方合作的模式，为其他公益组织提供了有益的经验。

——清华大学创新与社会责任研究中心主任、教授 邓国胜



# 儿童教育

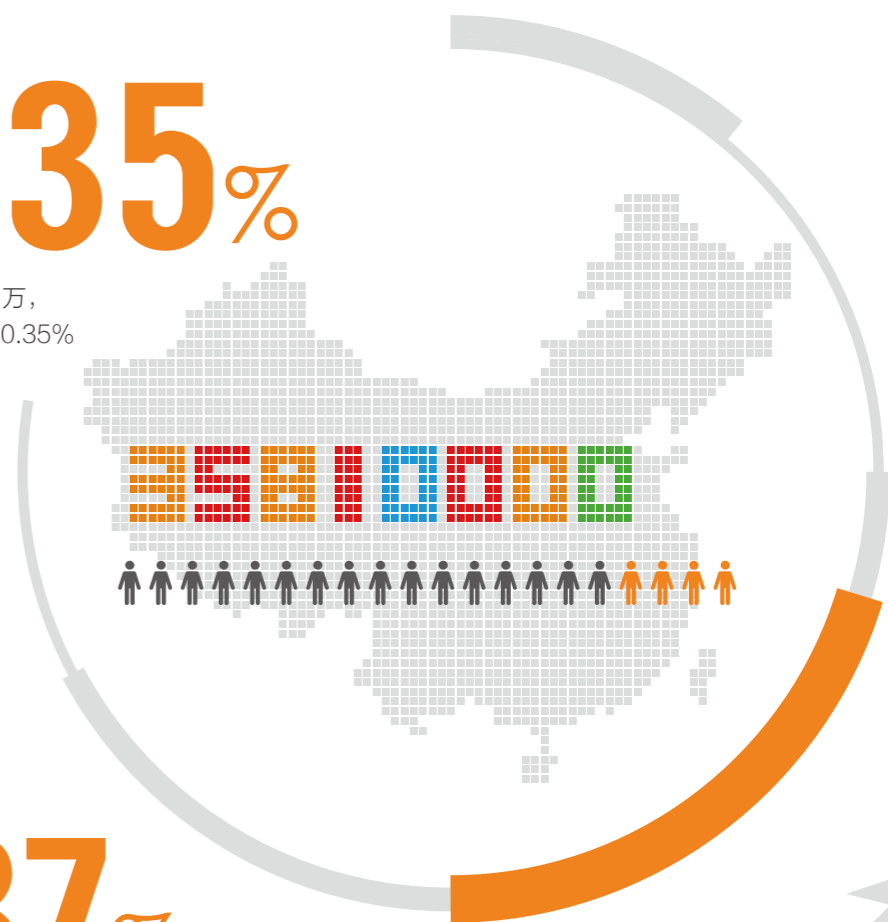
儿童时期是人生发展的关键时期。为儿童提供必要的生存、发展、受保护和参与的机会和条件，最大限度地满足儿童的发展需要，发挥儿童潜能，将为儿童一生的发展奠定重要基础。随着中国改革开放三十年的发展，中国儿童公益慈善事业早已挣脱了“贫困”“失学”“希望小学”这些关键词，开始面对儿童心灵的深处，面对社会更深层的矛盾，面对崭新的理念和方式。而关注儿童的成长和教育，投入儿童发展事业成为社会成熟的重要标志。儿童发展的需求逐渐成为儿童慈善的核心。

——《中国儿童慈善需求研究报告（2012）》



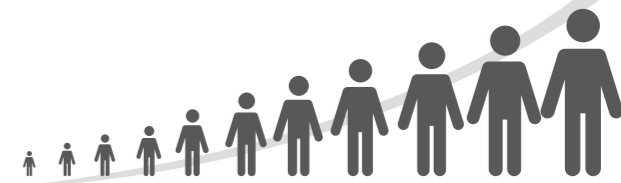
# 80.35%

农村流动儿童达到 2877 万，  
占全国流动儿童总量的 80.35%



# 41.37%

据《中国 2010 年第六次人口普查资料》样本推算，0~17 岁城乡流动儿童规模为 3581 万，在 2005 年基础上增加了 41.37%，且有增长的趋势



教育，对于孩子而言不仅仅是课堂、课本与老师，更是内在的自信与外部的尊重。每名处于困境中的儿童都有其生存、发展和融入社会的权利。当我们错失为他们提供满足其成长所需要的教育和发展机会时，也就错失了社会、文化和经济发展的机会。



## 阳光成长计划

**项目内容:** 为打工子弟学校建设文化活动室, 开展“手拉手-阳光小社团”“儿童安全”等主题活动, 促进城乡儿童相互融合, 快乐成长。

**项目主旨:** 致力于促进流动儿童健康成长与全面发展, 帮助他们更好融入社会

**合作机构:** 中国少年先锋队全国工作委员会



## 阳光 2014, 让每个孩子安全回家

一堂安全教育课, 一句自我保护要点, 如果能够真正为孩子所了解, 许多悲剧也就不会发生。在 2013 年“青英护苗”安全教育行动基础上, 2014 年, “阳光成长计划”首次以“安全回家”为年度主题, 围绕“家居安全”“出行安全”“自我防护”3 个与儿童关系最密切、又最容易被儿童和家长忽视的领域开展项目。通过喜闻乐见的活动和游戏, 让孩子在寓教于乐中学习安全常识, 掌握安全技能, 增强自我防护意识。



### 涨姿势, 越玩越安全

“我是插座, 触电在哪儿? 谁是触电?” 2014 年 5 月 27 日, 北京市昌平区智泉打工子弟学校, 孩子们兴奋地跑来跑去, 小脸通红, 志愿者老师的额头则布满了细密的汗珠, 这节课主要讲“如何在家不受伤”。

“危险对对碰”一直是最受孩子们欢迎的游戏。孩子们被分成两组, 一组是生活中常见的意外伤害, 比如说烫伤、跌落, 触电等; 另一组则是可能造成这种伤害的隐患, 如热锅、楼梯、插座等。

9 岁的齐天是个活跃的孩子, 他戴着标有“跌落”的头饰, 反应敏捷, 迅速“碰”上了戴着“楼梯”“台阶”“花坛”头饰的同学, 和他们开心地抱在一起。看到有碰错的孩子, 他小大人一般严肃地说: “对不对, 电熨斗会烫伤, 不是触电!” 13 岁的田甜也玩得特别认真。她的父母在汽配厂打工, 家就在汽配厂旁边的一个工棚里。有一次, 妈妈被家里的千斤顶绊倒扭了腰。她打算上课后, 把学到的知识告诉爸妈。

不用死记硬背, 不用画重点, 不必“罚抄 50 遍”, 快乐的游戏, 安全知识点深刻地落在孩子的脑海里。





### “儿童安全”大家说

## 到水里学自救真本事

“练习的时候，发现教练演示的动作很不容易，以后我们还要多多加强练习。”6月份的一天，天津尖山小学的学生兴奋地说。当天，学校组织孩子们来到天津米立方水世界，学习溺水自救知识。

“夏天来临，大家爱玩水，可当自己或别人溺水时，应该怎样做？首先，不要惊慌，要尽力往水面上跃，同时深呼吸求救。看到别人溺水，则要量力而行，迅速向周围人寻求帮助。”教练边说边示范起救护技能，孩子们围拢过来。看到教练又划水又蹬脚的样子，有的孩子蹲在教练身边仔细地看演示动作。

尖山小学老师说：“一面戏水，一面学救护技能，孩子们既体验了快乐，又收获了知识，真是一举两得！”

亲临现场或模拟场景是今年“安全回家”教育活动的特色之一。在安利志愿者和老师们的带领下，孩子们去游泳池学习溺水自护、去消防队学习如何躲避火灾，还模拟情景剧，识破“怪蜀黍”的坏主意。在专业老师、儿童心理学家、志愿者的帮助下，孩子从生活中发现了危险，学会了躲避危险的办法。

授之以鱼，不若授之以渔。这样的活动方式很好，从观念方面入手改变学生的习惯，为他们的安全保驾护航。

——福州西园小学徐云校长

现在儿童安全是全社会都关注的，尤其是每年暑假都有各类安全问题发生。安利公益基金会能注意到这点，开这样的课程很好，应该号召更多团体关注儿童安全。

——广西《北海晚报》记者麦月

柳州市周边的一些农民工子弟、留守儿童学校因为师资的原因，素质教育课程一直是一个弱项，“安全回家”活动能让孩子从中学到很多知识，很棒！

——柳州团市委宣传部部长安萍

## 农村儿童友好社区

**项目内容：**通过帮助项目村建设以家庭教育为核心内容的儿童关爱、保护和促进儿童发展的公益服务场所，提高留守儿童家长、临时监护人家庭教育能力，改善亲子关系，促进儿童健康成长。

**项目主旨：**致力于搭建一个以社区为核心，社会各界关爱力量广泛参与的留守儿童综合服务体系

**合作机构：**广东省妇联

- 投入 **250** 万元
- 覆盖广东省河源、云浮、梅州、茂名、揭阳、潮州 **6** 个地市的 **26** 个村（社区）
- 建设 **46** 支志愿者服务队、**83** 支家教互助小组
- 受益人口 **10** 万



建立亲密的亲子关系：开展亲子活动263次，为家长或临时监护人提供家教讲座、手机家教短信，建立社区内家教支持小组，运用视频、电话会议等形式，加强务工人员与子女的沟通。

增进儿童发展能力：儿童图书阅览超过21万人次，儿童室外活动区全年活动人数超过45万人次，活动形式包括民俗工艺、兴趣培养、手工、心理咨询等。

推进和谐家风、民风：广泛动员社区企业、组织机构、爱心人士赞助友好社区建设，组建志愿者服务队陪伴儿童成长。



## 特殊困境儿童关爱

**项目内容:** 通过资助各地志愿者开展特殊困境儿童关爱项目, 帮助重病及残障儿童恢复健康、快乐成长

**项目主旨:** 陪伴关爱重症儿童, 舒缓患儿病期生活

**合作机构:** 地方儿童医院、特殊教育学校等

### 视障儿童的足球梦

有这样一群孩子, 上天不小心蒙住了他们的眼睛, 使他们不得不生活在黑暗的梦想之中。然而, 这群孩子并没有因此放弃追寻光明, 他们更加珍惜生活, 热爱梦想, 希望用足球踢出一个未来。梦想因为可贵而需要保护, 安利天津志愿者来了!

为了帮助孩子们练好球, 志愿者们带着孩子每天训练, 他们让孩子们通过摸和听, 感受足球, 和孩子一起练习仰卧起坐、颠球。起初, 孩子们无法在脑海

中勾勒出足球运动的画面, “教练们” 想方设法用生动易懂的语言描述着足球场上的情形, 让孩子们用手触教练的腿部, 了解动作的感觉。一遍遍的尝试, 孩子们筋疲力尽, 志愿者大汗淋漓……

安利天津志愿者还在网上发起了“帮盲童点亮梦想”投票, 倡议更多的人用各种方式给盲童们再多一些温暖和关爱。投票选项中, 超过60%的网友选择“愿意做盲人的眼睛, 带他们去看精彩的世界”。



在安利天津志愿者的带领下, 视障儿童学习团队配合

### 儿童医院里的《小苹果》



12月的一个下午, 上海市儿童医院门诊大厅突然传来《小苹果》的快乐节奏, 一群身着红色服装的安利志愿者载歌载舞。随后意大利爱乐乐团的音乐家突然出现, 表演了专业的“音闪”。新颖的形式、快乐的曲风一下子吸引了所有来看病的患儿和家长驻足围观, 大家也在安利志愿者的带领下欢快地跳起来。这是由安利公益基金会联合上海市慈善基金会、团市委、市儿童医院举办的“用音乐去爱·音乐圆梦”活动现场。

与此同时, 8楼普外科的“阳光小屋”内, 刚刚动完手术的小丹萍与住院相识的小伙伴心急地等待着安利志愿者、音乐家的到来, 因为他们知道志愿者哥哥姐姐又会带来很多惊喜。在过去的一年里, 安利志愿者坚持每月一次来儿童医院看望、陪伴和鼓励重症患儿, 不仅与孩子结下深厚友谊, 也为孩子带去了欢乐和希望的种子。



安利上海志愿者牵手意大利爱乐乐团为患病儿童圆音乐梦



# 志愿者

## 中华志愿者基金

中华志愿者基金于2012年2月27日设立。该基金由中华志愿者协会与安利公益基金会共同管理运行，主要用于全国志愿服务领域的政策研究、志愿服务交流及优秀志愿服务项目的资助，启动资金1000万元由安利（中国）捐赠。基金由专门设立的中华志愿者基金管理委员会统一管理。遵循中华志愿者基金战略规划的主要精神，围绕“资助优秀志愿服务项目”“开展志愿者研究工作”“设立优秀志愿服务大奖”三个方向。伴随着中华志愿者基金的设立，安利公益基金会在志愿者管理和服务、社会志愿组织和志愿机构的支持等方面，也走入了一个新的阶段。

志愿者，如今已经成为一支参与社会生活的重要力量。安利公益基金会依托和带动安利（中国）志愿者队伍，广泛活跃在社区服务、教育辅助、项目监督、赛会支持、抢险救灾等各个领域，在社会中传递着志愿的力量。安利公益基金会不仅注重充实志愿队伍、延伸志愿服务范围，而且积极支持志愿者队伍的年轻化、知识化。通过为青年志愿者提供多元的志愿服务机会、多层次的志愿培训计划，鼓励年轻人创新志愿者服务形式，提高志愿服务水平，为社会做出更多贡献。

2014年共举办志愿者活动超过 **1320** 场 全年累计志愿服务时间超过 **180,000** 小时

总计捐赠现金及实物总价值超过 **900,000** 元 

-  **2013年**  
启动“爱心社区”项目，成功完成21个城市“爱心社区”建设，为社区流动儿童、孤寡老人等弱势群体提供帮扶，项目直接受益人数达到 **51916** 人
-  **2013年**  
第三届北京国际电影节“志愿者专业支持机构”  
辽宁第十二届全运会“志愿者培训专业支持单位”  
北京园博会唯一入围参与的企业志愿服务队
-  **2014年**  
为第一届“首都环境文化周”提供志愿服务



-  **2011~2014年**  
阳光成长计划志愿者
-  **2011~2012年**  
彩虹支教计划志愿者
-  **2012~2014年**  
春苗营养计划志愿者督导

## 当公益被年轻人演绎

### 公益 = 真我个性!

崔明，“80后”白羊座女孩。在职场上，她是一名专业的化妆师，齐耳短发，一身黑白灰，踩上恨天高，全身上下散发着迷人的时尚和干练。然而，离开办公室，崔明不喜欢恨天高，她最钟爱的鞋子是双一厘米高的平底鞋。因为穿上平底鞋，她是孩子们眼中可爱的大眼睛姐姐。

工作之余，崔明是一名执着的志愿者，她喜欢任何关于孩子的志愿活动。为了帮助打工子弟学校的孩子更好融入城市，崔明参加了安利公益基金会开展的“探索城市”活动，带领孩子们参观博物馆，学习城市历史；为了让孩子们学会安全技能，她现身说法，为孩子们讲述了汶川地震时自己亲身经历的场景，以及学到的安全常识。在崔明心里有一种保护孩子的欲望，这种欲望指引着她的志愿生活。

身在繁华的职场，工作很辛苦，但崔明从不把当志愿者的事儿挂在嘴边。她觉得，志愿者的身份只是她生活中的另一个造型，是她所喜爱的一种生活方式。



扫描二维码看视频《公益少年派》

## 赛会支持，志愿服务哪家强

### 专业，咱能做得更好

要说国内的大型赛事，北京这个政治、经济文化中心真是少不了。第九届中国（北京）园林博览会总接待量达到610万人次、单日最高接待量达到10.6万人次，这样的人山人海带来的可不仅是热闹，还有必须直面的挑战。

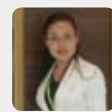
“最可爱的小V蜂”，这是安利志愿者李箭最喜欢的称呼。能成为园博志愿者，李箭觉得非常骄傲，因为自己是第一次参加这么大规模的志愿活动。为了让自己的服务能够更专业，除了认真完成道路指引、材料发放、扶残助残这些本职工作外，李箭还自主学习园博园景点解说词，培训其他志愿者。

李箭的刻苦和认真只是一个缩影。在繁忙琐碎的志愿服务过程中，安利志愿者们总是用专业的知识战胜各种困难，他们共同探索了更加适用的志愿服务方式。会场只有40余处志愿服务岗，游客在客流量较大的时候很难寻找固定的服务岗。经过研究讨论，



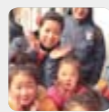
安利志愿者伙伴提出了“建立流动志愿服务站”的建议，把语言支持、医疗救治、残障服务、道路指引、交通疏导等服务带到更多游客聚集的区域，让游客更方便地得到指引和帮助。这一建议最终被主办方采纳，在园博会志愿服务中起到了重要作用。

## 我志愿，我快乐



### 北京 · 廖丹

我希望将自己的爱与温暖传递给更多需要帮助与关怀的人们，用自己的一点支持、一片爱心、一丝温暖，让他们感受到这世界的真与善。让生命因人而光芒四射!



### 河南 · 冯艳杰

在公益的道路上继续前行，不在乎走得有多远、多快，而是每一步都要实实在在。我是一名志愿者，让世界变得更美好是我的梦想所在。



### 浙江 · 黄高伟

我希望去帮助更多的人，陪伴那些在智力上有障碍的孩子，带给他们更多的温暖和安全感，也想用行动去感染身边更多的人参与公益爱心事业。



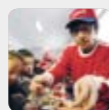
### 山西 · 郭帅

我希望扩大公益规模，将我的公益事业不仅做到学校，还要将触角延伸到社会各个弱势群体，同时拓宽公益领域，发挥自己的光和热。



### 吉林 · 马超

以点滴积累将爱心灌溉，让我们的安利志愿服务继续迸发新的激情，将我们的爱心化作实际的行动来改变未来。



### 辽宁 · 杨萌

我们的很多活动跟儿童教育有关，我希望能给孩子们带来改变，让他们有梦想有希望，能更好地融入到城市生活中。





## 推动行业发展

2004年，中国颁布《基金会管理条例》，允许企业或个人创办基金会，成为中国慈善事业实质上的一个转折点。从那年开始，非公募基金会在中国慈善行业异军突起，以专业的管理和创新的项目不断推动着行业的成熟和发展。截至目前，中国非公募基金会数量已经超过2467家，占据了慈善行业的半壁江山。

作为国内第一家由民政部主管、有跨国企业背景的非公募基金会，安利公益基金会始终坚信，每个公益组织的成长，都系于行业的发展；推动行业的进步，是基金会必须肩负的使命。2013年，寄托着各界期望的“中国公益慈善人才培养计划”扬帆起航。项目导师专业，培训扎实，资助给力，被誉为公益慈善界的“创新工厂”。

## 中国公益慈善人才培养计划

**项目简介：**“中国公益慈善人才培养计划”是中国首个由政府指导的民间公益组织人才培养计划，它是由民政部指导，中民慈善捐助信息中心、安利公益基金会共同发起，多家公益慈善组织共同参与的专业化公益慈善人才培养项目。安利公益基金会于2013~2015三年内投入1000万元，为公益慈善界源源不断地培养和输送中坚力量。

**项目主旨：**致力于挖掘和培养慈善领袖，提供行业培训，资助个人与机构发展，建立慈善人才培养体系

**合作机构：**中民慈善捐助信息中心



## 2014，关注新媒体筹资与传播

2014年“中国公益慈善人才培养计划”学员申报的项目范围十分广泛，包括助残、青少年服务、志愿者培训、社区服务等多个方面，其中，以商业思维解决社会问题的“社会创新型”公益项目，成为这些青年人进入公益领域的新方向。

2014年的课程涵盖了整合资源、内部治理、项目管理、传播倡导等公益组织发展全过程。针对目前社会化媒体的兴起，培训课程加强了社会化媒体筹资和传播的内容。本期TOP10学员的评选是根据学员的课堂表现，综合他们在实战中运用新媒体“推销”项目的能力由专家评出，并给予其所在机构10万元的发展资金。双导师制也是“中国公益慈善人才培养计划”的特色，公益导师提供专业咨询，商业导师支持组织可持续发展，这样公益组织的发展才能更专业、更持久。

900



900多人报名，是同类公益人才培养项目中报名人数最多的项目

50



每年重点培训50名公益行业从业人员

10



每年评出最具潜力的10位公益慈善领军人物，每人拨付10万元，资助其机构发展

1,000,000

每年总计颁发100万元NGO发展资助奖金



民政部副部长龚玉沛（左三）与安利公益基金会常务副主席黄德荫先生（左四）为TOP10学员颁发资助金

### 2014 公益人才 TOP10 名单

刘 斌	北京益微青年公益发展中心
由芳秋	中国导盲犬大连培训基地
惠 娜	西安市莲湖区残疾人剪纸艺术工作室
黄咏霓	广州市志愿者联合会
张 莉	甘肃欣雨星社会工作服务中心
张慧博	乌鲁木齐幸福义工社
应吟吟	浙江苍南壹次心未成年人帮扶中心
陈 虹	上海青翼社会工作人才服务中心
严忆辛	苏州市蓝色天空助困志愿者服务中心
闫伟杰	四川凉山汉达社工服务中心

## “公益狂”让你大开眼界

2013年，浙江苍南县，某集团公司主管应吟吟做了一个大胆的决定——辞职，创办壹次心未成年人帮扶中心，主要为服刑少年、服刑人员子女、流浪少年提供法律和心理咨询。“他们和你有什么关系？”当时苍南县社会组织还处于探索阶段，很多人对应吟吟的项目不理解、不支持，更不信任。

面对质疑，应吟吟没有退缩。她从无偿给学校做预防犯罪和应急救护的培训开始，逐渐发动起同学、亲戚和壹次心一起爱心接力，开展宣传培训。一个社区矫正温情化、常态化的模式逐渐形成了，他们每月坚持开展5~10次培训活动，对帮扶对象进行心理矫治工作。活动轰轰烈烈，但问题也来了，机构的许多资金都由应吟吟垫付，如果拉不到赞助，他们就没有任何收入。

2014年的公益人才课上，一群公益狂让应吟吟大开眼界。魔鬼式的训练、轮番头脑风暴，实地培训中，她结识了很多志同道合的朋友，她的公益模式也被这些同学传了出去。“现在浙江省内、省外的很多部门邀请我们到当地设立机构，浙江省民政厅也表示将会在各个场合推广壹次心的帮扶模式。公益人才培养直接推动我们机构从农民城走向全国。”应吟吟说。



### 申报资格

- 1 在全国范围内公益慈善组织中担任中层以上管理职务
- 2 年龄在25岁以上
- 3 从事公益慈善工作至少三年

### 关注“公益人才”报名及动态



登录中国公益慈善网——中国公益慈善人才培养计划 <http://www.charity.gov.cn/>，按要求填报申请表。



2014

2015

# 财务概要

2013

2012

2011

## 审计报告

北京天正华会计师事务所

北京天正华会计师事务所  
北京市朝阳区东大桥路8号尚都国际中心9层909室  
邮政编码: 100020  
电话: 86-10-58700385  
传真: 86-10-58700738

### 审计报告

正华专审字【2015】16号

安利公益基金会:

我们审计了后附的安利公益基金会财务报表,包括 2014 年 12 月 31 日的资产负债表、2014 年度的业务活动表和现金流量表以及财务报表附注。

#### 一、管理层对财务报表的责任

编制和公允列报财务报表是安利公益基金会管理层的责任。这种责任包括: (1) 按照《民间非营利组织会计制度》的规定编制财务报表, 并使其实现公允反映; (2) 设计、执行和维护必要的内部控制, 以使财务报表不存在由于舞弊或错误而导致的重大错报。

#### 二、注册会计师的责任

我们的责任是在执行审计工作的基础上对财务报表发表审计意见。我们按照中国注册会计师审计准则和《基金会财务报表审计指引》的规定执行了审计工作。中国注册会计师审计准则要求我们遵守职业道德守则, 计划和执行审计工作以对财务报表是否不存在重大错报获取合理保证。

审计工作涉及实施审计程序, 以获取有关财务报表金额和披露的审计证据。选择的审计程序取决于注册会计师的判断, 包括对由于舞弊或错误导致的财务报表重大错报风险的评估。在进行风险评估时, 注册会计师考虑与财务报表编制和公允列报相关的内部控制, 以设计恰当的审计程序, 但目的并非对内部控制的有效性发表意见。审计工作还包括评价管理层选用会计政策的恰当性和作出会计估计的合理性, 以及评价财务报表的总体列报。



北京天正华会计师事务所

北京天正华会计师事务所  
北京市朝阳区东大桥路8号尚都国际中心9层909室  
邮政编码: 100020  
电话: 86-10-58700385  
传真: 86-10-58700738

我们相信, 我们获取的审计证据是充分、适当的, 为发表审计意见提供了基础。

三、审计意见

我们认为, 安利公益基金会财务报表在所有重大方面按照《民间非营利组织会计制度》的规定编制, 公允反映了安利公益基金会 2014 年 12 月 31 日的财务状况以及 2014 年度的业务活动成果和现金流量。



中国注册会计师



中国注册会计师



2015 年 1 月 28 日

## 财务信息

附件 1

### 资产负债表

编制单位: 安利公益基金会 2014 年 12 月 31 日 金额单位: 元

资 产	行数	年初数	年末数	负债和净资产	行数	年初数	年末数
流动资产:				流动负债:			
货币资金	1	83,642,149.99	53,100,395.33	短期借债	23		
短期投资	2	-	-	应付款项	24	671,536.26	997,006.05
应收款项	3	1,203,564.19	197,084.54	应付工资	25	-	-
预付账款	4			应交税金	26	9,967.33	13,846.31
存 货	5			预收账款	27		
待摊费用	6			预提费用	28	22,750.00	6,318,978.60
一年内到期的长期债权投资	7			预计负债	29	-	-
其他流动资产	8			一年内到期的长期负债	30		
流动资产合计	9	84,845,714.18	53,297,479.87	其他流动负债	31		
				流动负债合计	32	704,253.59	7,329,830.96
长期投资:							
长期股权投资	10			长期负债			
长期债权投资	11			长期借款	33		
长期投资合计	12	-	-	长期应付款	34		
固定资产:				其他长期负债	35		
固定资产原价	13			长期负债合计	36		
减: 累计折旧	14						
固定资产净值	15	-	-	受托代理负债			
在建工程	16			受托代理负债:	37		
文物文化资产	17			负债合计	38	704,253.59	7,329,830.96
固定资产清理	18						
固定资产合计	19	-	-	净资产:			
无形资产:				非限定性净资产	39	83,602,029.70	45,418,110.02
无形资产	20			限定性净资产	40	539,430.89	549,538.89
受托代理资产:				净资产合计	41	84,141,460.59	45,967,648.91
受托代理资产	21						
资产总计	22	84,845,714.18	53,297,479.87	负债和净资产合计	42	84,845,714.18	53,297,479.87

附件 2

### 业务活动表

2014 年度

编制单位：安利公益基金会

金额单位：元

项 目	行次	上 年 数			本 年 累 计 数		
		非限定性	限定性	合计	非限定性	限定性	合计
一、收入							
其中：捐赠收入	1	14,333,030.57	31,426,524.60	45,759,555.17	13,207,240.52	22,808,506.00	36,015,746.52
会费收入	2	0.00	0.00	0.00	0.00	0.00	0.00
提供服务收入	3	0.00	0.00	0.00	0.00	0.00	0.00
商品销售收入	4	0.00	0.00	0.00	0.00	0.00	0.00
政府补助收入	5	0.00	950,000.00	950,000.00	0.00	0.00	0.00
投资收益	6	0.00	0.00	0.00	0.00	0.00	0.00
其他收入	7	2,600,659.91	0.00	2,600,659.91	1,969,096.70	0.00	1,969,096.70
收入合计	8	16,933,690.48	32,376,524.60	49,310,215.08	15,176,337.22	22,808,506.00	37,984,843.22
二、费用							
(一) 业务活动成本	9	73,210,587.57		73,210,587.57	74,016,844.00		74,016,844.00
(二) 管理费用	16	755,097.95	0.00	755,097.95	988,011.28		988,011.28
其中：人员费用		115,212.95		115,212.95	300,097.42		300,097.42
日常费用		639,885.00		639,885.00	687,913.86		687,913.86
固定资产折旧				0.00			0.00
税 费				0.00			0.00
(三) 筹资费用	17	669,164.42		669,164.42	1,153,799.62		1,153,799.62
(四) 其他费用	18			0.00			0.00
费用合计	19	74,634,849.94	0.00	74,634,849.94	76,158,654.90	0.00	76,158,654.90
三、限定性净资产转为非限定性净资产	20	31,837,093.71	-31,837,093.71	0.00	22,798,398.00	-22,798,398.00	0.00
四、净资产变动额（若为净资产减少额，以“-”号填列）	21	-25,864,065.75	539,430.89	-25,324,634.86	-38,183,919.68	10,108.00	-38,173,811.68

附件 3

### 现金流量表

2014 年度

编制单位：安利公益基金会

金额单位：元

项 目	行次	金 额
一、业务活动产生的现金流量：		
接受捐赠收到的现金	1	36,015,746.52
收取会费收到的现金	2	
提供服务收到的现金	3	
销售商品收到的现金	4	
政府补助收到的现金	5	
收到的其他与业务活动有关的现金	6	2,940,576.35
现金流入小计	7	38,956,322.87
提供捐赠或者资助支付的现金	8	66,306,072.79
支付给员工以及为员工支付的现金	9	2,397,764.73
购买商品、接受服务支付的现金	10	
支付的其他与业务活动有关的现金	11	794,240.01
现金流出小计	12	69,498,077.53
业务活动产生的现金流量净额	13	-30,541,754.66
二、投资活动产生的现金流量：		
收回投资所收到的现金	14	
取得投资收益所收到的现金	15	
处置固定资产和无形资产所收回的现金	16	
收到的其他与投资活动有关的现金	17	
现金流入小计	18	
购建固定资产和无形资产所支付的现金	19	
对外投资所支付的现金	20	
支付的其他与投资活动有关的现金	21	
现金流出小计	22	
投资活动产生的现金流量净额	23	
三、筹资活动产生的现金流量：		
借款所收到的现金	24	
收到的其他与筹资活动有关的现金	25	
现金流入小计	26	
偿还借款所支付的现金	27	
偿付利息所支付的现金	28	
支付的其他与筹资活动有关的现金	29	
现金流出小计	30	0.00
筹资活动产生的现金流量净额	31	0.00
四、汇率变动对现金的影响额	32	
五、现金及现金等价物净增加额	33	-30,541,754.66

货币资金

货币资金种类	币种	年初数	年末数
现金	人民币		
银行存款	人民币	83,642,149.99	53,100,395.33
合计		83,642,149.99	53,100,395.33

说明：银行存款余额中包括银行定期存款 4450 万元。

业务活动成本

项目	本年发生额	上年发生额
1. 捐赠项目成本		
春苗营养计划	62,967,951.28	48,939,357.78
地震捐赠项目	1,000,000.00	6,500,000.00
阳光成长计划	2,209,737.76	3,231,815.45
志愿者服务计划	44,370.60	4,763,356.80
中国发展研究基金会项目		2,917,500.00
爱心社区		2,067,453.81
农村儿童友好社区创建	500,000.00	400,000.00
青少年社区工作站	791,853.40	394,883.93
彩虹梦想中心	400,000.00	
民政部公益人才培养计划	3,288,540.00	
其他儿童计划		3,996,219.80
地方项目	2,364,819.47	
中华志愿者基金	404,929.49	
其他项目	44,642.00	
.....		
2. 提供服务成本		
.....		
3.		
.....		
*. 业务活动税金及附加.....		
其中：营业税		
增值税		
城市维护建设税		
教育费附加		
.....		
合计	74,016,844.00	73,210,587.57

注：在捐赠项目成本，提供服务成本等项目下披露所有具体项目。

大额捐赠收入

本表列示累计捐款超过基金会当年捐款收入 5% 以上的捐赠单位或个人：

捐赠人	本年发生额			上年发生额		
	限定性	非限定性	小计	限定性	非限定性	小计
1. 安利（中国）日用品有限公司	7,071,864.38	12,928,135.62	20,000,000.00	18,782,164.01	14,217,835.99	33,000,000.00
其中：捐款	7,071,864.38	12,928,135.62	20,000,000.00	18,782,164.01	14,217,835.99	33,000,000.00
捐物						
2. 全球政策咨询委员会成员（FC 成员）	4,043,100.00		4,043,100.00	3,605,100.00		3,605,100.00
其中：捐款	4,043,100.00		4,043,100.00	3,605,100.00		3,605,100.00
捐物						
3. 安利（中国）日用品有限公司营销人员	9,181,527.00	180,655.40	9,362,182.40	6,266,976.99	91,779.58	6,358,756.57
其中：捐款	9,181,527.00	180,655.40	9,362,182.40	6,266,976.99	91,779.58	6,358,756.57
捐物						
4. 社会公众	1,731,214.62	93,032.50	1,824,247.12	945,686.90	21,075.00	966,761.90
其中：捐款	1,731,214.62	93,032.50	1,824,247.12	945,686.90	21,075.00	966,761.90
捐物						
.....						
合计	22,027,706.00	13,201,823.52	35,229,529.52	29,599,927.90	14,330,690.57	43,930,618.47



## 筹资概要:

作为一家非公募基金会，安利公益基金会严格依照《基金会管理条例》规定，主要针对安利（中国）营销人员、公司员工及企业优惠顾客等特定群体开展筹资活动，为基金会的长远发展和公益项目的有效推进提供资金保障。2014年，安利公益基金会总计筹款 3602 万元。

### 内部筹款

#### 春苗 100 爱心月捐计划

筹资金额

**7,470,000** 元



安利公益基金会与安利（中国）合作，主要针对安利（中国）营销人员、优惠顾客开展“春苗 100”爱心月捐计划，鼓励营销伙伴及优惠顾客，每月捐款 100 元，支持基金会重点公益项目“春苗营养计划”。在实践中，安利公益基金会依托企业平台，为营销人员创造了丰富而有趣的公益体验，更多爱心托起了贫困儿童的未来。

#### 爱心配捐计划

筹资金额

**4,050,000** 元



安利公益基金会与安利（中国）合作，针对安利（中国）营销人员开展了“爱心配捐计划”募款项目，为了鼓励营销人员参与，安利（中国）推出了“企业等额配捐”的激励措施，符合条件的营销人员捐款，安利（中国）在一定范围内配比同样金额的善款，用于营销人员指定的公益方向和公益项目。

#### 员工捐款

筹资金额

**790,000** 元



在安利（中国）的组织和动员下，安利员工也积极捐款支持安利公益基金会所开展的公益项目。

### 爱心义卖

筹资金额

**240,000** 元



安利公益基金会与安利（中国）合作，在安利（中国）内部开展产品义卖活动，销售额均捐赠给安利公益基金会，用于“春苗营养计划”。

### 外部筹款

#### 春苗专项基金

筹资金额

**26,360,000** 元



中国下一代教育基金会春苗专项基金：安利公益基金会与中国下一代教育基金会合作，在中国下一代教育基金会设立“春苗专项基金”，动员更多社会爱心人士，支持贫困儿童营养改善。

### 其他

筹资金额

**1,820,000** 元



安利公益基金会的公益项目也得到了社会各界的广泛支持。

### 网络支持平台



## 专项基金：

安利公益基金会自成立以来就得到社会爱心人士的热心支持。他们乐善好施，本着强烈的社会责任感，以财富为力量，以报效社会为己任，在事业成功的同时也对公益事业倾注心力。安利公益基金会与众多爱心人士充分交流，建立合作，共同帮助贫困孩子拥有幸福童年。

# 12<sup>个</sup>

2011~2014 年  
共有 4 位爱心人士  
8 对爱心伉俪先后慷慨解囊  
建立 12 个专项基金

# 935.3

万元

截至 2014 年底  
专项基金资金总规模（含安利公司配捐）  
达到 935.3 万元

# 156

所

可建设 156 所春苗营养厨房

# 80,000

名

这笔资金可惠及近 8 万名农村贫困儿童



# 机构治理

## 规范的内部治理

### 一、理事会召开、决议

安利公益基金会理事会是基金会内部治理的核心。在基金会治理中，各位理事会成员充分利用自身专业的管理知识、丰富的行业资源以及国际化的视野，帮助基金会明确并履行使命，成为公共责任的监护者。在他们的带领下，4年来，安利公益基金会逐渐树立起儿童营养领域的专业形象，赢得了公众的认可和支

持。2014年，安利公益基金会理事会召开第一届理事会第六次会议、第一届理事会第七次会议，会议听取审议了基金会2014年重要事项，并形成5项书面决议，决议具体内容如下：

- 01 通过基金会 2014 年度上半年工作报告及下半年工作规划
- 02 通过基金会 2014 年度上半年财务报告
- 03 通过增补翟明璐女士为安利公益基金会常务副理事长
- 04 通过基金会 2015~2016 年财务规划
- 05 同意 2015 年将注册资金调整为 5000 万元

### 二、监事会报告

2014年，安利公益基金会监事会成员依照《基金会管理条例》及基金会章程，对理事会会议出席人数、会议程序以及2014年的运营治理合规性进行了监督，认为会议人数合规、程序规范、提供文件完备，决议有效。

#### 重大公益项目大额支付对象

项目	大额支付对象	支付金额	占年度公益总支出比例	用途
1. 春苗营养计划	山东金佰特商用厨具有限公司	50,479,073.00	68.20%	厨房设备采购
	中国关心下一代工作委员会儿童发展研究中心	5,588,000.00	7.55%	厨房管理员培训
.....				
合计		56,067,073.00	75.75%	

据监事会所知，以上供应商与发起人安利（中国）日用品有限公司、基金会管理人员无任何关联

#### 关联交易

关联方名称：安利（中国）日用品有限公司

法人姓名：黄德荫

与基金会关系：发起人、理事主要来源单位、主要捐赠人

关联交易性质：捐款

关联交易金额：2000万

重大诉讼、仲裁：无

重大购买或出售资产：无

专业机构聘用或解聘记录：无

理事、管理人员接受监管部门处罚的情况：无

应对突发状况或媒体质疑的回应：无

## 完善的信息披露机制

安利公益基金会以积极、开放的姿态，与利益相关方及社会公众开展沟通交流。基金会定期向主管单位、监管部门提供真实、准确、及时、完善的工作报告、业务状况、财务审计报告；主动向社会披露基金会捐款收支、项目进展、发展方向及观点主张；在民政部指定公开报刊上公布年检工作核心内容，并主动参加民政部社会组织评估工作。



2014年，连续第三年荣获民政部中民慈善捐助信息中心授予的“公益慈善信息披露卓越组织”称号

## 信息披露渠道



## 捐方回访及沟通



2014年，安利公益基金会共组织34位重点捐赠人针对春苗营养计划开展了7次回访，使得捐赠人对项目的运作、管理、效果和价值有了真实的了解。

- 安利公益基金会项目沟通信
- 项目进展报告
- 资金使用报告
- 项目学校原始申请资料
- 学校对项目的反馈表
- 捐赠人鸣谢牌实地照片
- 安利公益基金会刊物
- 安利公益基金会影像资料



向重点捐方提供《项目进展报告》等沟通材料

## 严格的内控管理

安利公益基金会将发起人——安利公司的跨国企业管理经验运用到基金会管理工作中。我们不断完善基金会的各项管理制度，通过流程管控、风险管控、品牌管理等多个角度，增强基金会运行的规范性、降低防范管理风险、提高品牌影响力。

2014年，以民政部基金会评估为契机，安利公益基金会对内部管理制度、项目管理流程及规范进行了全面调整，重新修正了《安利公益基金会项目管理制度》。



## 我们的荣誉



### 2014年

从400多家公益基金会中脱颖而出，第二次入围福布斯中国慈善基金会排行榜



### 2014年

经全国性社会组织评估委员会评定，在2014年度全国性社会组织评估中荣获“4A”基金会认证



### 2014年

荣获 CCTV “点燃希望公益盛典年度公益组织奖”

# 展望未来

任何一个行业的发展、组织的成长都需要与时代共振，2015年，中国社会经济已经步入“新常态”“互联网+”的时期，作为一家非公募基金会，如何在新时期迎接变化、把握机遇，创造更大的公益成果和社会价值，寻找撬动发展的新杠杆，发挥项目影响力带动更多的社会力量参与，这是我们一直在思考的课题。在2015年，我们树立了3个发展方向：

## 第一，打造立体化的儿童营养支持体系

儿童营养是安利公益基金会长期聚焦的领域，我们希望打造的立体化支持体系，是指在通过公益项目继续救助贫困儿童之外，还将突出“倡导者”和“推动者”的作用，为整个儿童营养公益领域的发展贡献力量。

2015年，“春苗营养计划”将在6个省新建495所春苗厨房，达到中西部22个省全覆盖。同时，我们还将针对3-5岁贫困地区儿童开发新的儿童营养补充项目，全力推动儿童营养不良状况的改善；我们还将搭建营养教育体系，提升学生、家长、老师的营养意识，特别是营养基本知识的认知；我们还将搭建“校餐信任网络信息平台”，进一步监督和提升校餐质量。

在推动研究方面，我们将以纽崔莱儿童营养公益研究院为平台，积极吸引资源，开展相关研究工作；我们还将联合权威机构发布《中国儿童营养地图》，包括贫困地区儿童的营养不良、城市儿童的营养过剩与不均衡状况，让中国儿童的营养现状有一个更为全面和直观呈现。

## 第二，提升自身的可持续发展能力

一家公益组织的发展，必须要不断扩展资源、吸纳更多力量的支持，尤其对于非公募基金会来说，提升自身的造血能力也是实现可持续发展的必由之路。对此，安利公益基金会将不断强化与国际组织、优秀公益组织的合作，在互联网筹款、资源互换、企业合作等方面做出更多的努力和尝试。

同时，我们也需要获得公众更多的参与和支持。一方面，我们需要继续提升透明度与资金效率，透明度一直以来就是基金会公信力的基础，但是仅仅有透明度是不够的，社会公众更希望看到的是公益资金使用效率的提升，能够有更多的社会成效产出。另一方面，我们在项目开发和运作中，注重打造人人公益、快乐公益的机制与氛围，进一步扩大项目对公众的吸引力和参与率。

## 第三，构建多维度的影响力矩阵

2015年，我们将围绕儿童营养支持的方向，借助社会化媒体和互联网传播手段，开展一系列公益倡导型传播活动，让儿童营养问题引起更多的社会关注，推动各方力量共同参与儿童公益事业。

安利公益基金会还将通过加强行业人才培养、促进行业交流，从而推动整个公益行业的发展。“中国公益慈善人才培养计划”将连续第三年举办，继续以创新式培训为行业输送优秀人才。同时，我们还将与北京师范大学中国公益研究院合作举办“益人奖”评选活动，鼓励和传播现代公益理念，培养和表彰优秀的公益传播人才。





扫描二维码关注安利公益基金会



地址：北京市东城区东长安街1号东方广场E1座11层  
邮编：100738  
电话：800-810-8900  
传真：010-85182916

官方网站：[www.amwayfoundation.org](http://www.amwayfoundation.org)(中文)  
[www.amwayfoundation.org/EN](http://www.amwayfoundation.org/EN)(英文)  
官方微博：<http://weibo.com/acfguanwei>  
电子邮件：[contact@amwayacf.com](mailto:contact@amwayacf.com)